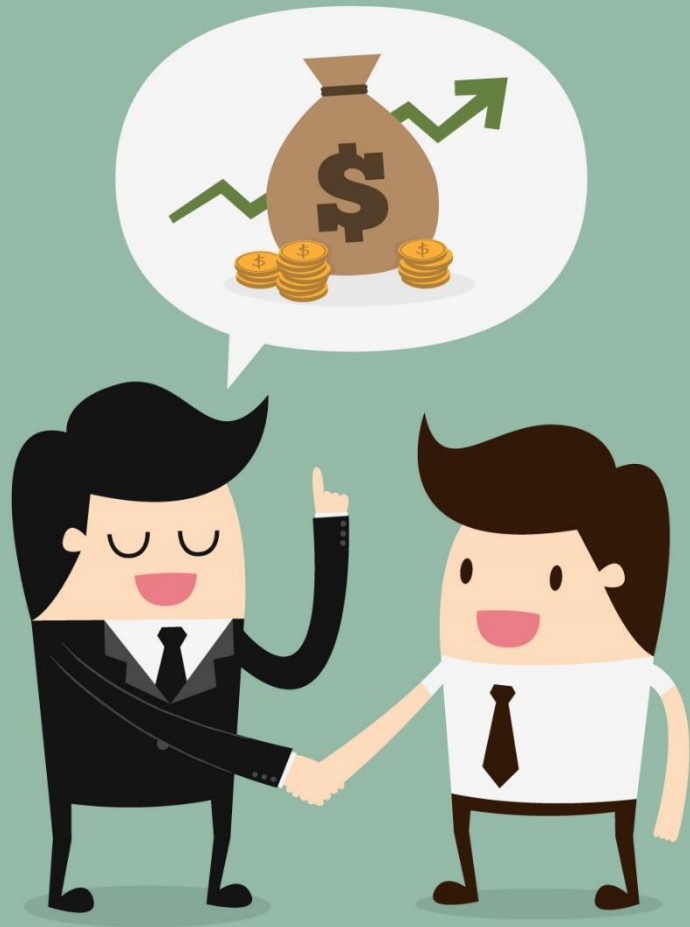


Research Gap Fund



กิจกรรมการสนับสนุนเพื่อเร่งการเติบโต
ของธุรกิจนวัตกรรมรายใหม่สำหรับ
อุตสาหกรรมเป้าหมายของประเทศ

สำนักงานพัฒนาวิทยาศาสตร์และเทคโนโลยีแห่งชาติ (สวทช.)

2 พฤศจิกายน 2561



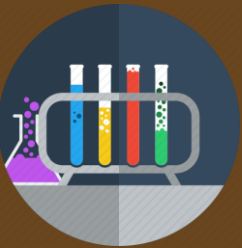


Research Gap Fund

มหาวิทยาลัย



SME



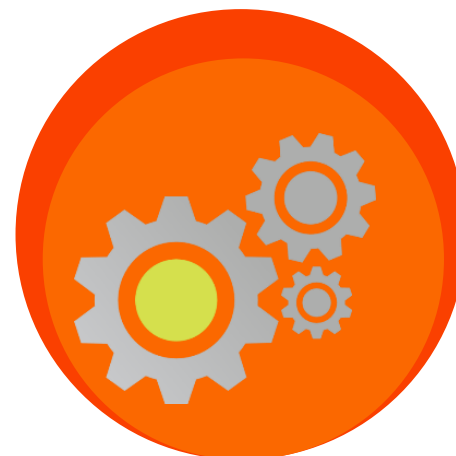
“ค่าออกแบบ/สร้างต้นแบบผลิตภัณฑ์”
“ค่าวิเคราะห์ ทดสอบ”
“ค่าประเมินและศึกษาความเป็นไปได้ทางการตลาด”



วัตถุประสงค์



- สนับสนุนการพัฒนาต่อยอดงานวิจัยองค์ความรู้และเทคโนโลยีของมหาวิทยาลัยและสถาบันวิจัยของรัฐ ให้ตอบสนองความต้องการของตลาดและพร้อมสู่การใช้ประโยชน์ในเชิงพาณิชย์



- เพื่อสนับสนุนการพัฒนาอุตสาหกรรมในช่วงการวิจัยต่อยอด ผลงานที่มีต้นแบบระดับภาคสนาม (Field Prototype) หรือมีความพร้อมสำหรับการขยายผลไปสู่ผลิตภัณฑ์/บริการในระดับอุตสาหกรรม (Industrial / Commercial scale)

เป้าหมาย

ธุรกิจ **30** ราย

ที่มีศักยภาพในการเจริญเติบโตสูง
นำผลงานวิจัยต่อยอด



11 S-curve

เงื่อนไข

1. ต้องนำผลงานวิจัยของมหาวิทยาลัยหรือสถาบันวิจัยของรัฐที่มีต้นแบบในระดับภาคสนามแล้วมาต่อยอด
2. ลักษณะโครงการเป็นการพัฒนาผลิตภัณฑ์ให้สามารถนำไปผลิตจำหน่าย/ให้บริการในระดับอุตสาหกรรม/เชิงพาณิชย์ โดยผ่านกระบวนการ
 - ออกแบบต้นแบบผลิตภัณฑ์ใหม่ เพื่อให้ได้ตามมาตรฐานสากล
 - ดำเนินการทดสอบตามมาตรฐานสากล
 - ทดลองผลิตสินค้าเพื่อนำไปทดสอบตลาดทั้งในประเทศและต่างประเทศ
3. ผลงานวิจัยมีศักยภาพในการนำไปต่อยอดและสร้างมูลค่าเพิ่มตามความต้องการของตลาด
4. มีความเป็นไปได้ที่จะสร้างตลาดใหม่ หรือ disrupt ตลาดปัจจุบัน



5. มีรูปแบบธุรกิจ มีเป้าหมายทางการตลาด การเงินที่สามารถเกิดเป็นธุรกิจได้จริง
6. การอนุญาตให้ใช้สิทธิในผลงานวิจัยภายใต้โครงการสนับสนุนทุนนี้ อาจนำไปให้สิทธิแบบ exclusive หรือ non-exclusive ก็ได้ ทั้งนี้ กรณี non-exclusive ผู้สนับสนุนทุน สงวนสิทธิในการพิจารณาความเหมาะสมของงบประมาณโครงการ
7. ผู้ประกอบการที่เข้าร่วมโครงการมีส่วนร่วมในรูปของตัวเงินงบประมาณ (in-cash matching) สำหรับพัฒนาโครงการไม่น้อยกว่าร้อยละ 25 ของมูลค่าโครงการทั้งหมด
8. สามารถดำเนินการตามข้อเสนอโครงการให้แล้วเสร็จภายในภายใน วันที่ 30 กันยายน พ.ศ.2562

รูปแบบเงินสนับสนุน

1 เงินสนับสนุนผู้ประกอบการผ่านมหาวิทยาลัย
หรือสถาบันวิจัยของรัฐ

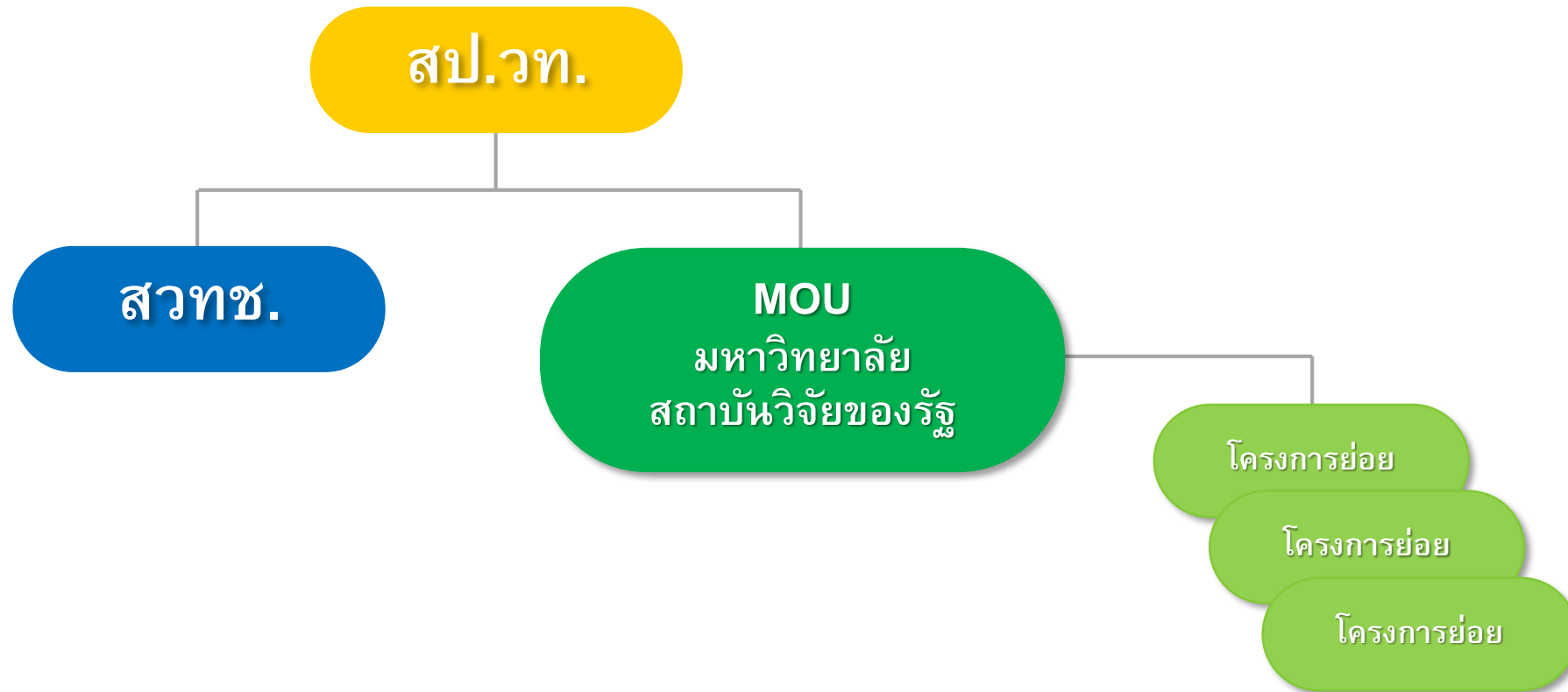
2 Research Gap Matching fund $\leq 75\%$ ของงบประมาณโครงการ

- 800,000 บาท สำหรับธุรกิจดิจิทัล
- 1,700,000 บาทสำหรับเทคโนโลยีวิทยาศาสตร์อื่น ๆ

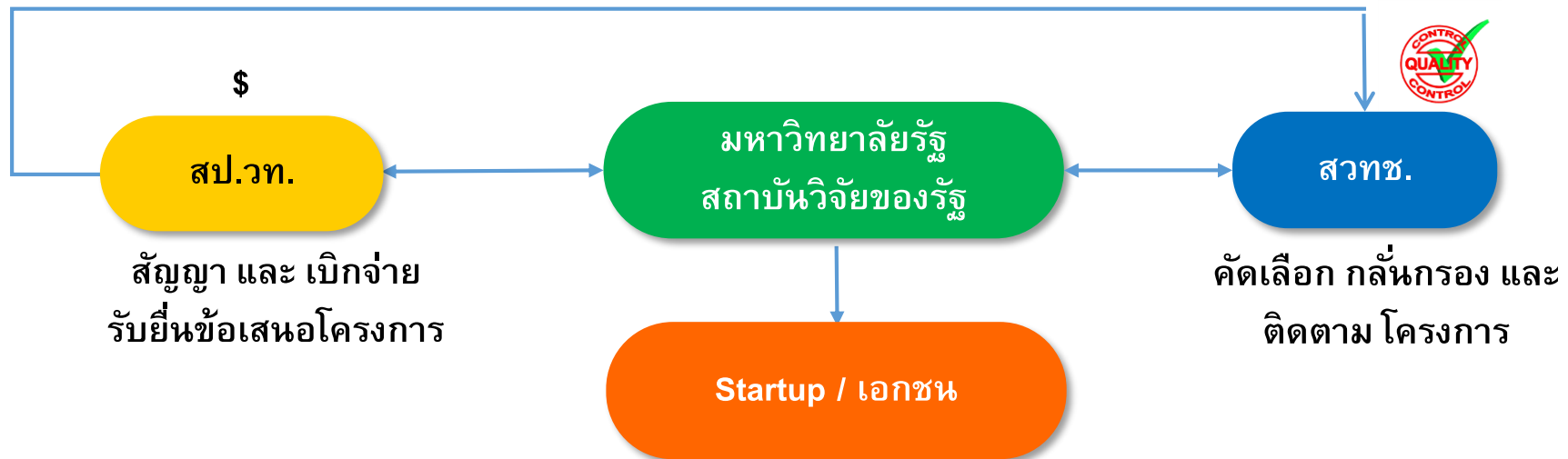
3 เงินสนับสนุน แบ่งเป็น 2 งวด (ในและนอกระบบ GFMS)

- 30% หลังลงนามสัญญา กับ สปวท. และมีหนังสือตอบรับยืนยันรับดำเนินโครงการ
- 70% หลังมีความก้าวหน้าของงาน 50% พร้อมส่งรายงาน

โครงสร้างการบริหารสัญญา



โครงสร้างของหน้าที่



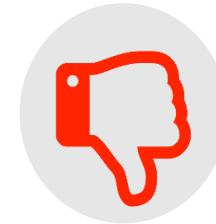
หมวดค่าใช้จ่าย



คิดเป็น **100%**
ของงบประมาณโครงการ

ที่ให้การสนับสนุน

1. ค่าจ้างและค่าวัสดุสิ้นเปลืองในการสร้างต้นแบบผลิตภัณฑ์และการออกแบบ
2. ค่าใช้จ่ายในการส่งวิเคราะห์ ทดสอบ การขอรับรองมาตรฐาน และการศึกษาอายุการเก็บรักษาผลิตภัณฑ์ จากหน่วยงานวิเคราะห์ทดสอบที่เชื่อถือได้
3. ค่าใช้จ่ายในการประเมินและศึกษาความเป็นไปได้ทางการตลาด ไม่เกิน 100,000 บาท (โดยผู้เชี่ยวชาญฝีมืออาชีพ และต้องส่งรายงานการศึกษาตลาด)



ไม่อยู่ในส่วน **100%**
ของงบประมาณโครงการ

ที่มีได้อยู่ในขอบเขตการสนับสนุน

1. เครื่องมือและเครื่องจักรใช้ในการผลิต
2. ค่าการตลาดและประชาสัมพันธ์
3. ค่าตอบแทนการอนุญาตใช้สิทธิทรัพย์สินทางปัญญา
4. ค่าใช้จ่ายเพื่อการลงทุนในทรัพย์สินถาวร
5. เงินเดือนพนักงานบริษัทที่ร่วมโครงการ
6. ค่าจ้างที่ปรึกษาด้านกฎหมาย

หลักเกณฑ์การกลั่นกรองและคัดเลือกโครงการ

01 ด้านเทคโนโลยี

พิจารณาว่าผลงานวิจัยและเทคโนโลยีที่นำเสนอ มีคุณค่าทางนวัตกรรม และอยู่ในขั้นที่จะสามารถพัฒนาเทคโนโลยีไปสู่ต้นแบบหรือมีความพร้อมสำหรับการขยายผลไปสู่ผลิตภัณฑ์/บริการในระดับอุตสาหกรรม ได้หรือไม่

02 ด้านตลาด

พิจารณาว่าผลิตภัณฑ์และบริการมีความโดดเด่น แตกต่างจากที่มีอยู่ในตลาด มีกลุ่มลูกค้าเป้าหมายที่ชัดเจน มีโอกาสทางการตลาด มีคุณค่าและตอบสนองหรือแก้ปัญหาให้กับกลุ่มลูกค้าเป้าหมายหรือไม่

03 ด้านธุรกิจ

พิจารณาว่าผลงานวิจัยและเทคโนโลยีที่นำเสนอมีศักยภาพที่จะนำไปใช้ประโยชน์ในเชิงพาณิชย์อย่างน้อยเพียงใด โดยพิจารณาจาก **Business Model** และผลกระทบในเชิงเศรษฐกิจและสังคม โดยคำนึงถึงข้อกำหนด กฎระเบียบ มาตรฐานต่าง ๆ

04 ด้านบริหารจัดการ

พิจารณาว่าผลงานวิจัยและเทคโนโลยีที่นำเสนอ มีแผนดำเนินงานโครงการที่เหมาะสม ซึ่งสามารถแสดงให้เห็นได้ว่า จะดำเนินการได้ตามวัตถุประสงค์และแล้วเสร็จภายในระยะเวลาที่กำหนด พร้อมส่งมอบรายงานฉบับสมบูรณ์ ได้ภายในวันที่ 30 กันยายน พ.ศ. 2562

05 ด้านความพร้อมและความมุ่งมั่นของทีมนักวิจัยและผู้ประกอบการ

พิจารณาความพร้อมและความมุ่งมั่นของทีมนักวิจัยที่จะผลักดันให้ผลงานวิจัยและเทคโนโลยีสำเร็จ รวมทั้งมีการถ่ายทอดเทคโนโลยีไปสู่ภาคเอกชนได้

ขั้นตอนการพิจารณาโครงการ

ด่วน!!

กำหนดวันปิดการรับข้อเสนอ
โครงการ

ปีงบประมาณ 2562

วันที่ **17 ธันวาคม 2561**



ผู้ประกอบการที่สนใจยื่นแบบฟอร์มขอรับการสนับสนุนพร้อมเอกสารประกอบโครงการผ่านมหาวิทยาลัยหรือสถาบันวิจัยของรัฐ เพื่อนำส่งสำนักงานเลขาธิการคณะกรรมการส่งเสริมกิจการอุทยานวิทยาศาสตร์ (สอว.) ของ สำนักงานปลัดกระทรวงวิทยาศาสตร์และเทคโนโลยี (สป.วท.)



ผู้ประกอบการนำเสนอโครงการต่อคณะกรรมการพิจารณากลับกรองโครงการกิจกรรมสนับสนุนเพื่อเร่งการเติบโตของธุรกิจนวัตกรรมรายใหม่ สำหรับอุตสาหกรรมเป้าหมายของประเทศ พิจารณากลับกรองและคัดเลือกโครงการ

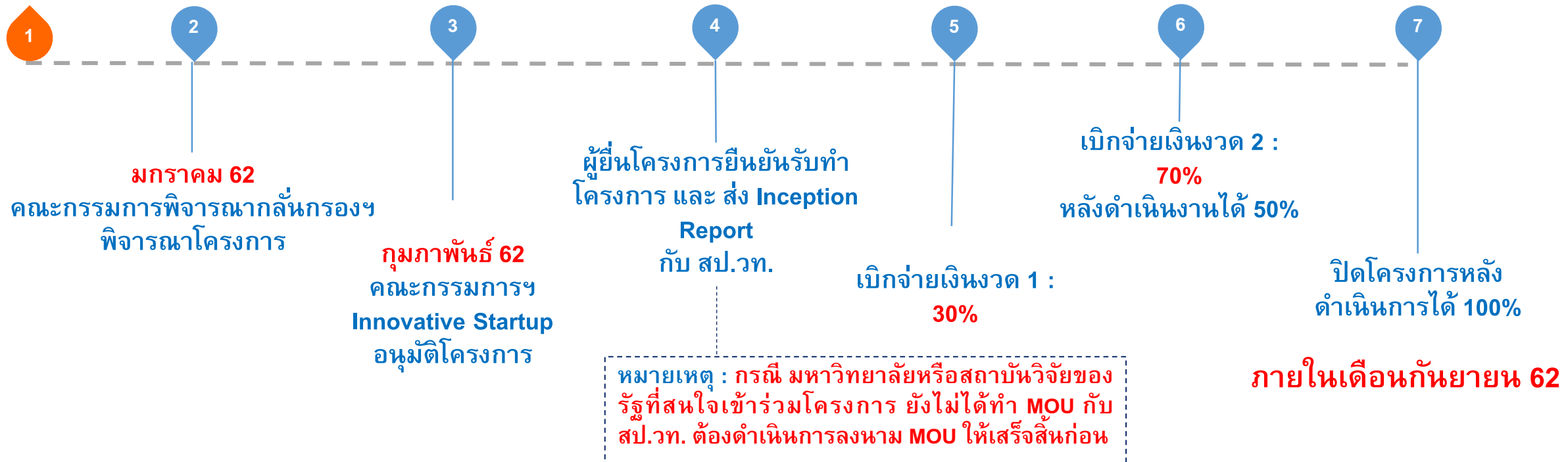


เลขาธิการคณะกรรมการพิจารณากลับกรองโครงการฯ นำเสนอรายละเอียดโครงการที่ผ่านการคัดเลือกให้คณะกรรมการบริหารโครงการพัฒนาธุรกิจนวัตกรรมเกิดใหม่ที่มีการเติบโตสูง (Innovative Startup) พิจารณานุมัติและดำเนินการเรื่องสัญญาเงินทุนสนับสนุนโครงการต่อไป

แผนการอนุมัติโครงการ

17 ธ.ค.61

ปีได้รับข้อเสนอโครงการ



กรรมสิทธิ์และการบริหารจัดการทรัพย์สินทางปัญญา

- “ผู้สนับสนุนทุน” ไม่ขอถือสิทธิความเป็นเจ้าของทรัพย์สินทางปัญญาจากผลงานวิจัยที่ได้รับการสนับสนุน
- ทรัพย์สินทางปัญญาใดที่มีมาก่อนการดำเนินโครงการสนับสนุนทุนนี้และนำมาใช้ในโครงการย่อมเป็นของเจ้าของเดิม
- ให้ความเป็นเจ้าของทรัพย์สินทางปัญญาจากผลงานวิจัยที่ได้รับการสนับสนุนตกแก่ “ผู้ประกอบการที่เข้าร่วมโครงการ” เว้นแต่ตกลงกันเป็นอย่างอื่นก่อนยื่นขอรับการสนับสนุน
- มหาวิทยาลัยหรือสถาบันวิจัยของรัฐ และ “ผู้ประกอบการที่เข้าร่วมโครงการ” มีหน้าที่ต้องร่วมกันจัดทำและส่งมอบรายงานผลงานวิจัยต่อผู้สนับสนุนทุน หรือ หน่วยงานที่ผู้สนับสนุนทุนกำหนด
- หากเกิดต้นแบบที่เป็นครุภัณฑ์ สมบูรณ์ ต้องส่งมอบให้ส.ป.วท. ต่อไป



- มหาวิทยาลัยหรือสถาบันวิจัยของรัฐ มีหน้าที่ให้ความร่วมมือกับ “ผู้ประกอบการที่เข้าร่วมโครงการ” ในการนำผลงานวิจัยออกสู่เชิงพาณิชย์
- “ผู้ประกอบการที่เข้าร่วมโครงการ” ไม่ต้องแบ่งรายได้จากการนำผลงานวิจัยออกสู่เชิงพาณิชย์แก่ “ผู้สนับสนุนทุน” แต่ต้องจัดสรรผลประโยชน์ให้แก่ผู้ประดิษฐ์ตามหลักเกณฑ์และการพิจารณาของมหาวิทยาลัยหรือสถาบันวิจัยของรัฐ
- หากมีความจำเป็นอันเนื่องมาจาก
 - ก) “ผู้ประกอบการที่เข้าร่วมโครงการ” มิได้นำผลงานวิจัยนั้นไปใช้ประโยชน์ภายในระยะเวลาอันสมควร
 - ข) เพื่อเยียวยาความเสียหายด้านสาธารณสุข/ความปลอดภัย หรือ
 - ค) เพื่อสาธารณสุขประโยชน์ แล้ว “ผู้สนับสนุนทุน” สามารถเข้าแทรกแซงการอนุญาตให้ใช้สิทธิในผลงานวิจัย ภายใต้การสนับสนุนได้ โดยมีค่าตอบแทนอันสมควร

หมายเหตุ “ผู้สนับสนุนทุน” หมายถึง สำนักงานปลัดกระทรวงวิทยาศาสตร์และเทคโนโลยี

การรายงานและติดตามผล

ในระหว่างดำเนินโครงการ ผู้ประกอบการที่นำผลงานวิจัยมาต่อยอดร่วมกับมหาวิทยาลัย หรือสถาบันวิจัยของรัฐที่เข้าร่วมโครงการ จะนำเสนอข้อมูลเพื่อรายงานผล ความคืบหน้าของโครงการ **ทุกเดือน** หรือตามกำหนดเวลาที่ผู้ให้การสนับสนุนทุนจะกำหนดขึ้นตามความเหมาะสมภายหลัง



เมื่อสิ้นสุดโครงการ ผู้ประกอบการที่นำผลงานวิจัยมาต่อยอดร่วมกับมหาวิทยาลัย หรือสถาบันวิจัยของรัฐที่เข้าร่วมโครงการ มีหน้าที่รายงานผลเกี่ยวกับรายรับ การลงทุน การจ้างงาน และ/หรืออื่นๆ ที่สืบเนื่องจากการใช้ประโยชน์ผลงานวิจัยในโครงการให้แก่ผู้สนับสนุนทุนทราบ รวมถึงความคืบหน้าที่เกิดขึ้น **1 ปี** หลังสิ้นสุดโครงการ

ผู้ให้การสนับสนุนพร้อมด้วยผู้เชี่ยวชาญเข้าเยี่ยมชมโครงการเพื่อติดตามและประเมินความก้าวหน้าของโครงการเป็นระยะ

มหาวิทยาลัย หรือ สถาบันวิจัยเจ้าของผลงานวิจัย สามารถยื่นข้อเสนอโครงการพร้อมเอกสารประกอบการพิจารณา

(เอกสารประกอบการพิจารณา ประกอบด้วย)

1. ข้อเสนอโครงการเป็น **word file** ลงนามจาก มหาวิทยาลัยหรือสถาบันวิจัยของรัฐ
2. รายละเอียดค่าใช้จ่ายเป็น **excel file** (ตามแบบฟอร์ม)
3. ประวัติบริษัทเอกชน หนังสือรับรองบริษัทและ **CV** ของบุคลากรสำคัญในบริษัท
4. **CV** ของนักวิจัยในโครงการ
5. หนังสือขออนุญาตการใช้สิทธิ (หากมี)
6. **CV** ของที่ปรึกษาทางด้านธุรกิจ/ผู้เชี่ยวชาญด้านการตลาด (หากมี)

หมายเหตุ :

- 1) มูลค่าทั้งโครงการ **100%** จะได้รับเงินสนับสนุนจากกระทรวงวิทยาศาสตร์และเทคโนโลยี ไม่เกิน **75%** และไม่เกิน **1.7 ล้านบาท หรือ 0.8 ล้านบาท** ตามประเภทของเทคโนโลยี ทั้งนี้ เอกชนมีส่วนร่วมออกไม่น้อยกว่า 25% ในโครงการ
- 2) โครงการที่ยื่นขอรับการสนับสนุน สามารถเริ่มดำเนินโครงการได้หลังได้รับการอนุมัติ และ ต้องสามารถดำเนินโครงการ รวมทั้งใช้งบสนับสนุน พร้อมส่งมอบรายงานฉบับสมบูรณ์ได้ภายในเดือนกันยายน 2562

สำหรับการยื่นข้อเสนอโครงการ

โปรดทำหนังสือนำส่งข้อเสนอโครงการ (ลงนามโดยอธิการบดี/ผู้บริหาร หรือผู้ได้รับมอบอำนาจของมหาวิทยาลัย/สถาบันวิจัยของรัฐ)

เรียนปลัดกระทรวงวิทยาศาสตร์และเทคโนโลยี

ส่งเอกสารมาที่

สำนักงานปลัดกระทรวงวิทยาศาสตร์และเทคโนโลยี

สำนักงานเลขานุการคณะกรรมการส่งเสริมกิจการอุทยานวิทยาศาสตร์ (สอว.)

75/47 ถ.พระรามที่ 6 แขวงทุ่งพญาไท เขตราชเทวี กรุงเทพฯ 10400

โทร. 0 2333 3942-3 / 091-7706775

โทรสาร 0 2333 3700 ต่อ 4056

ผู้ประสานงาน : คุณพรทิพย์ เพิ่มวรัญญู โทร. 0 2333 3700 ต่อ 4084 / 091-7706775

และสามารถสอบถามได้ที่ คุณสุนรัตน์ โทร. 02 333 3700 ต่อ 4063

E-mail : startup@most.go.th / spa@most.go.th / rgf@nstda.or.th

โปรดส่งไปรษณีย์ถึง สอว. ภายในวันที่ 17 ธันวาคม 61 เวลา 16.30 น.

หากส่งช้ากว่าเวลาข้างต้น ถือว่าข้อเสนอโครงการของท่านส่งไม่ทันตามกำหนด



ติดต่อสอบถาม

- ชญานันท์ 081-455-7143
- อภิรักษ์ 083-248-9000
- บัณฑิตา 092-824-5863
- Call Center : 02-583-9992
- โทรสาร : 02-583-2884
- Email : rgf@nstda.or.th

<https://www.nstda.or.th/th/news/11884-research-gap-fund-ted-fund>