



# แนวทางการจัดทำงบประมาณรายจ่าย ประจำปีงบประมาณ พ.ศ. 2562

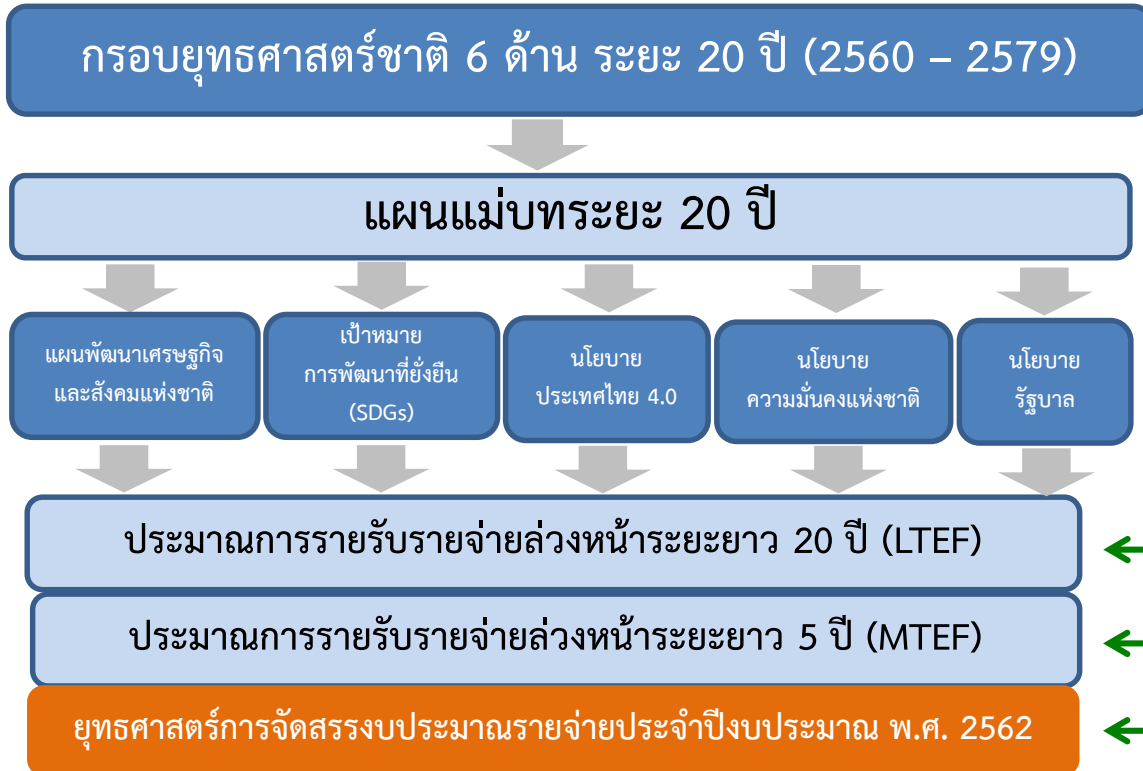
---

สำนักงานงบประมาณ

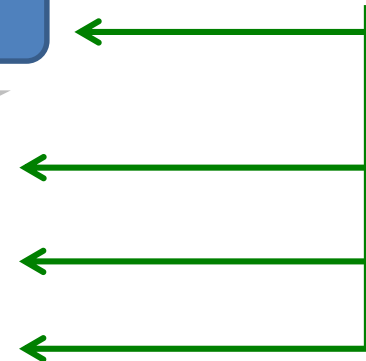
16 สิงหาคม 2560

ณ ห้องรอยัล จูบิลี่ บอลรูม อาคารชาเลนเจอร์  
ศูนย์แสดงสินค้าและการประชุมอิมแพ็ค เมืองทองธานี

# หลักการยุทธศาสตร์การจัดสรรงบประมาณรายจ่ายประจำปีงบประมาณ พ.ศ. 2562



## หลักปรัชญาของเศรษฐกิจพอเพียง



- 1. งบกลาง
- 2. บุคลากรภาครัฐ
- 3. Function
- 4. Agenda
- 5. Area
- 6. บริหารจัดการ  
หน้าภาครัฐ

- 6 ภาค

  - เหนือ
  - ตะวันออกเฉียงเหนือ
  - กลาง
  - ตะวันออก
  - ใต้
  - ใต้ชายแดน

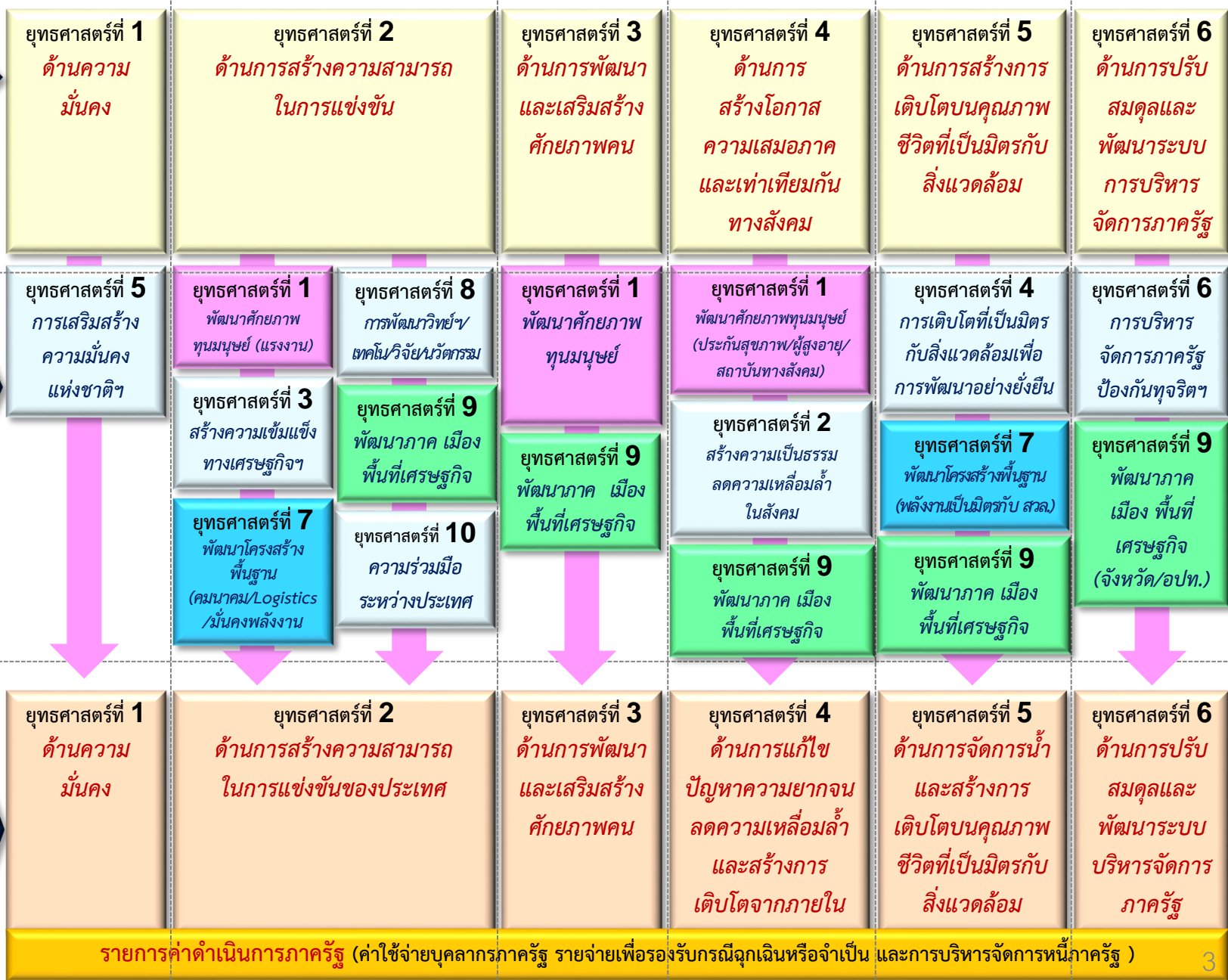
บูรณาการ 3 มิติ						
ภาค	เหนือ	ตะวันออก เฉียงเหนือ	กลาง	ตะวันออก	ใต้	ใต้ชายแดน
Area						
Agenda						
Function						

# ความเชื่อมโยงยุทธศาสตร์การจัดสรรงบประมาณรายจ่ายประจำปีงบประมาณ พ.ศ. 2562

ยุทธศาสตร์ชาติ  
ระยะ 20 ปี

แผนพัฒนา  
เศรษฐกิจและ  
สังคมแห่งชาติ  
ฉบับที่ 12  
(2560 - 2564)

ยุทธศาสตร์  
การจัดสรร  
งบประมาณ  
รายจ่ายประจำ  
ปีงบประมาณ  
พ.ศ. 2562



# ยุทธศาสตร์การจัดสรรงบประมาณรายจ่ายประจำปีงบประมาณ พ.ศ. 2562

## 1. ด้านความมั่นคง

- 1.1 เสริมสร้างความมั่นคงของสถาบันหลัก
  - 1.1.1 เสริมสร้างความมั่นคงของสถาบันหลัก
- 1.2 ปฏิรูปกลไกการบริหารประเทศ พัฒนาความมั่นคงทางการเมือง
  - 1.2.1 ปฏิรูปกลไกการบริหารประเทศ พัฒนาความมั่นคงทางการเมือง
- 1.3 รักษาความมั่นคง/ความสงบเรียบร้อยภายใน/มั่นคงชายแดนและทางทะเล
  - 1.3.1 รักษาความมั่นคง ความสงบเรียบร้อยภายใน
  - 1.3.2 แก้ไขปัญหาจังหวัดชายแดนภาคใต้
    - ภาคใต้ชายแดน
  - 1.3.3 จัดการปัญหาแรงงานต่างด้าว การค้ามนุษย์
  - 1.3.4 ป้องกัน ปรปบบราม บำบัดรักษาผู้ติดยาเสพติด

## 2. ด้านการสร้างความสามารถในการแข่งขันของประเทศ

- 2.1 พัฒนาเศรษฐกิจ ส่งเสริมการค้า การลงทุน
  - 2.1.1 บริหารจัดการด้านการเงินการคลัง
  - 2.1.2 พัฒนาประสิทธิภาพ มูลค่าเพิ่มภาคการผลิต บริการ การค้า การลงทุน
- 2.2 พัฒนาภาคการผลิตและบริการ
  - 2.2.1 พัฒนาอุตสาหกรรมศักยภาพ
  - 2.2.2 สร้างรายได้จากการท่องเที่ยวและบริการ
  - 2.2.3 พัฒนาศักยภาพการผลิตภาคการเกษตร
- 2.3 พัฒนากลุ่มผู้ประกอบการ เศรษฐกิจชุมชน และSMEs สู่อสากล
  - 2.3.1 พัฒนาและยกระดับผลิตภาพแรงงาน
  - 2.3.2 พัฒนากลุ่มผู้ประกอบการ เศรษฐกิจชุมชน SMEs
- 2.4 พัฒนาพื้นที่เศรษฐกิจพิเศษ เมือง เขตเศรษฐกิจพิเศษชายแดน เมืองศูนย์กลางความเจริญ
  - 2.4.1 พัฒนาพื้นที่เขตเศรษฐกิจพิเศษ
    - ภาคเหนือ ● ภาคตะวันออกเฉียงเหนือ
    - ภาคกลาง ● ภาคตะวันออก ● ภาคใต้ชายแดน
  - 2.4.2 พัฒนาระเบียงเศรษฐกิจภาคตะวันออก (EEC)
    - ภาคตะวันออก

## 3. ด้านการพัฒนาและเสริมสร้างศักยภาพคน

- 3.1 พัฒนาศักยภาพคนตลอดช่วงชีวิต
  - 3.1.1 พัฒนาศักยภาพคนตลอดช่วงชีวิต
- 3.2 ยกระดับการศึกษา การเรียนรู้ให้มีคุณภาพเท่าเทียม ทั้งถึง
  - 3.2.1 ยกระดับการศึกษา การเรียนรู้ให้มีคุณภาพเท่าเทียม ทั้งถึง
- 3.3 ปลุกฝังระเบียบวินัย คุณธรรม จริยธรรม ค่านิยมที่พึงประสงค์
  - 3.3.1 ส่งเสริมระเบียบวินัย คุณธรรม จริยธรรม
- 3.4 สร้างเสริมให้คนมีสุขภาพที่ดี
  - 3.4.1 สร้างเสริมให้คนมีสุขภาพที่ดี

- 1.4 พัฒนาระบบ กลไก มาตรการ ความร่วมมือระหว่างประเทศ
  - 1.4.1 ส่งเสริมความสัมพันธ์ระหว่างประเทศด้านความมั่นคง
- 1.5 เสริมสร้างศักยภาพการป้องกันประเทศ
  - 1.5.1 เสริมสร้างศักยภาพการป้องกันประเทศ
- 1.6 พัฒนาระบบการเตรียมพร้อมแห่งชาติ จัดการภัยพิบัติ
  - 1.6.1 พัฒนาระบบการเตรียมพร้อมแห่งชาติ จัดการภัยพิบัติ
- 1.7 ปรับกระบวนการทำงานจากแนวคิดสู่แนวระนาบ
  - 1.7.1 ปรับกระบวนการทำงานจากแนวคิดสู่แนวระนาบ
- 1.8 ภารกิจพื้นฐานสนับสนุนยุทธศาสตร์ฯ

- 2.5 ลงทุนโครงสร้างพื้นฐาน ขนส่ง พลังงาน เทคโนโลยี วิจัย
  - 2.5.1 พัฒนาด้านคมนาคม ระบบโลจิสติกส์
  - 2.5.2 พัฒนาความมั่นคงทางพลังงาน
  - 2.5.3 พัฒนาเศรษฐกิจและสังคมดิจิทัล
  - 2.5.4 พัฒนาศักยภาพด้านวิทยาศาสตร์ เทคโนโลยี วิจัย และนวัตกรรม
- 2.6 เชื่อมโยงกับภูมิภาค เศรษฐกิจโลกเป็นหุ้นส่วนการพัฒนา กับนานาประเทศ
  - 2.6.1 พัฒนาศักยภาพเชื่อมโยงกับภูมิภาคและเศรษฐกิจโลก
- 2.7 พัฒนาพื้นที่ระดับภาคด้านสร้างความสามารถในการแข่งขันฯ
  - ภาคเหนือ ● ภาคตะวันออกเฉียงเหนือ
  - ภาคกลาง ● ภาคตะวันออก
  - ภาคใต้ ● ภาคใต้ชายแดน
- 2.8 ภารกิจพื้นฐานสนับสนุนยุทธศาสตร์ฯ

- 3.5 สร้างความอยู่ดีมีสุขของครอบครัวไทย
  - 3.5.1 สร้างความอยู่ดีมีสุขของครอบครัวไทย
- 3.6 พัฒนาพื้นที่ระดับภาคด้านพัฒนา เสริมสร้างศักยภาพคน
  - ภาคตะวันออกเฉียงเหนือ ● ภาคตะวันออก
- 3.7 ภารกิจพื้นฐานสนับสนุนยุทธศาสตร์ฯ

## 4. ด้านการแก้ไขปัญหาคความยากจน ลดความเหลื่อมล้ำและเสริมสร้างการเติบโตจากภายใน

- 4.1 สร้างความมั่นคง ลดความเหลื่อมล้ำทางเศรษฐกิจและสังคม
  - 4.1.1 สร้างความมั่นคง ลดความเหลื่อมล้ำ
- 4.2 พัฒนาระบบบริการและระบบบริหารจัดการสุขภาพ
  - 4.2.1 พัฒนาระบบประกันสุขภาพ
- 4.3 สร้างสภาพแวดล้อม นวัตกรรมที่เอื้อต่อการดำรงชีวิตในสังคมสูงวัย
  - 4.3.1 สร้างความเสมอภาคเพื่อรองรับสังคมผู้สูงอายุ
- 4.4 สร้างความเข้มแข็งของสถาบันทางสังคม ทุนทางวัฒนธรรม ความเข้มแข็งของชุมชน
  - 4.4.1 สร้างความเข้มแข็งของสถาบันทางสังคม ทุนทางวัฒนธรรม และชุมชน
- 4.5 พัฒนาการสื่อสารมวลชนให้เป็นกลไกในการสนับสนุนการพัฒนา
  - 4.5.1 พัฒนาการสื่อสารมวลชนให้เป็นกลไกในการสนับสนุนการพัฒนา
- 4.6 พัฒนาพื้นที่ระดับภาคด้านการลดความเหลื่อมล้ำฯ
  - ภาคเหนือ ● ภาคตะวันออกเฉียงเหนือ
  - ภาคตะวันออก
- 4.7 ภารกิจพื้นฐานสนับสนุนยุทธศาสตร์ฯ

## 5. ด้านการจัดการน้ำและสร้างการเติบโตบนคุณภาพชีวิตที่เป็นมิตรกับสิ่งแวดล้อมฯ

- 5.1 จัดระบบอนุรักษ์ พื้นฟู ป้องกันทรัพยากรธรรมชาติ
  - 5.1.1 จัดระบบอนุรักษ์ พื้นฟู ป้องกันทรัพยากรธรรมชาติ
- 5.2 บริหารจัดการน้ำทั้ง 25 ลุ่มน้ำ จัดการอุทกภัยอย่างบูรณาการ
  - 5.2.1 บริหารจัดการทรัพยากรน้ำ
- 5.3 พัฒนาและใช้พลังงานที่เป็นมิตรกับ สวล.
  - 5.3.1 พัฒนาและใช้พลังงานที่เป็นมิตรกับ สวล.
- 5.4 พัฒนาเมืองอุตสาหกรรมเชิงนิเวศ เมืองที่เป็นมิตรกับ สวล.
  - 5.4.1 พัฒนาเมืองอุตสาหกรรมเชิงนิเวศ จัดการมลพิษ/สวล.
- 5.5 รวมลดปัญหาโลกร้อน ปรับตัวให้พร้อมรับการเปลี่ยนแปลงจากอากาศ
  - 5.5.1 จัดการผลกระทบการเปลี่ยนแปลงสภาพภูมิอากาศ
- 5.6 ใช้เครื่องมือเศรษฐศาสตร์ นโยบายการคลังเพื่อสิ่งแวดล้อม
  - 5.6.1 ใช้เครื่องมือเศรษฐศาสตร์ นโยบายการคลังเพื่อ สวล.
- 5.7 พัฒนาพื้นที่ระดับภาคด้านการจัดการน้ำฯ
  - ภาคเหนือ ● ภาคตะวันออกเฉียงเหนือ
  - ภาคกลาง ● ภาคตะวันออก
  - ภาคใต้ ● ภาคใต้ชายแดน
- 5.8 ภารกิจพื้นฐานสนับสนุนยุทธศาสตร์ฯ

## 6. ด้านการปรับสมดุลและพัฒนาระบบบริหารจัดการภาครัฐ

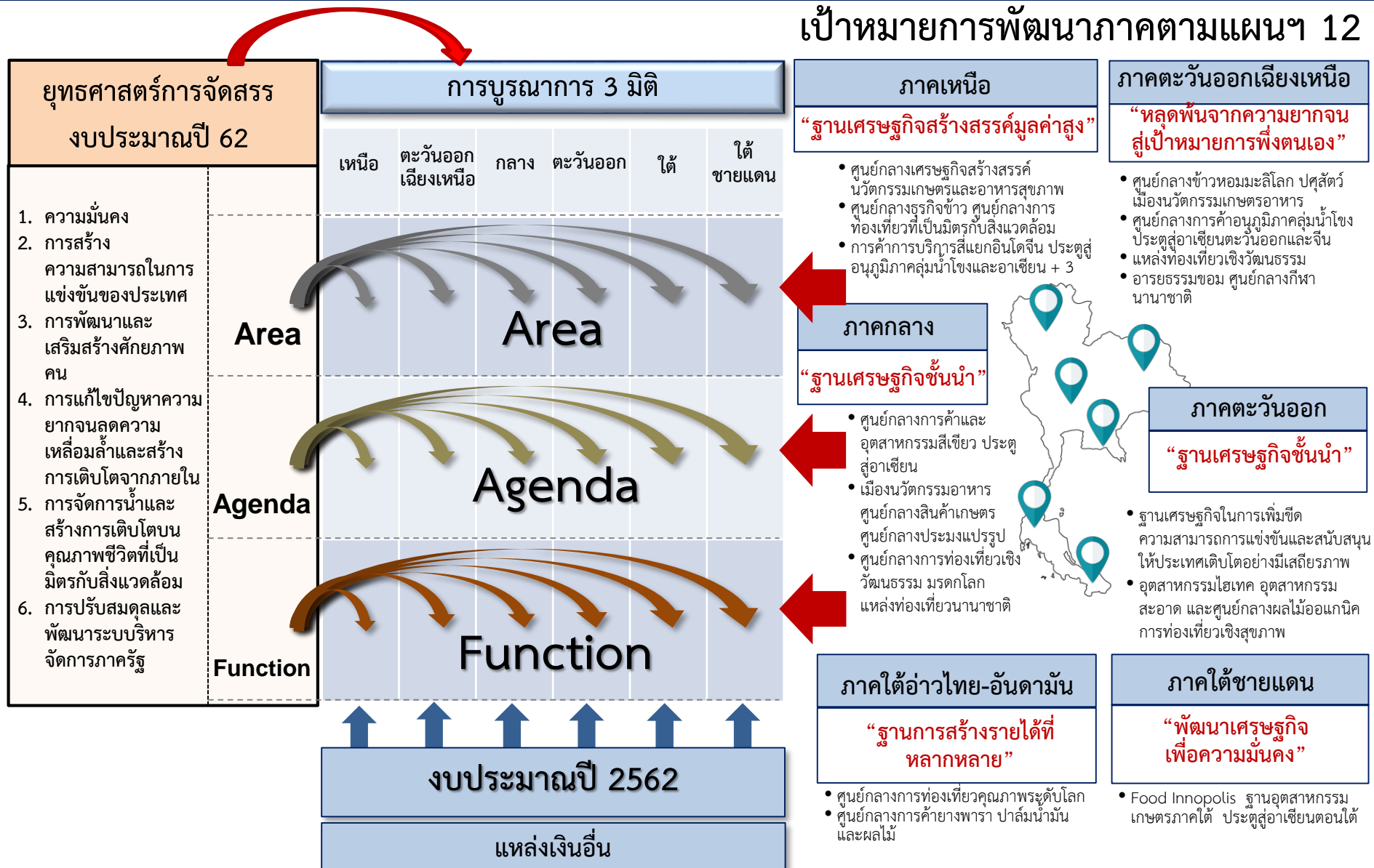
- 6.1 ปรับปรุงโครงสร้างหน่วยงานภาครัฐให้มีขนาดที่เหมาะสม
  - 6.1.1 พัฒนาประสิทธิภาพการบริหารราชการแผ่นดิน
- 6.2 วางระบบบริหารงานราชการแบบบูรณาการ
  - 6.2.1 ส่งเสริมการกระจายอำนาจให้ อปท.
  - 6.2.2 ส่งเสริมการพัฒนาจังหวัดแบบบูรณาการ
- 6.3 พัฒนาระบบบริหารจัดการกำลังคน พัฒนาศักยภาพภาครัฐ
  - 6.3.1 จัดการกำลังคน พัฒนาศักยภาพภาครัฐ
- 6.4 ต่อต้านการทุจริตและประพฤติมิชอบ
  - 6.4.1 ต่อต้านการทุจริตและประพฤติมิชอบ
- 6.5 ปรับปรุงกฎหมาย ระเบียบให้ทันสมัย เป็นธรรม เป็นสากล
  - 6.5.1 ปฏิรูปกฎหมาย พัฒนาระบบการยุติธรรม
- 6.6 พัฒนาระบบการให้บริการประชาชน
  - 6.6.1 พัฒนาระบบการให้บริการประชาชน
- 6.7 ปรับปรุงการบริหารจัดการรายได้ รายจ่ายภาครัฐ
  - 6.7.1 บริหารจัดการรายได้ รายจ่ายภาครัฐ
- 6.8 ภารกิจพื้นฐานเพื่อสนับสนุนยุทธศาสตร์ฯ

## 7. รายการคำดำเนินการภาครัฐ

- 7.1 คำใช้จ่ายบุคลากรภาครัฐ
- 7.2 รายจ่ายเพื่อรองรับกรณีฉุกเฉินหรือจำเป็น
- 7.3 การบริหารจัดการหนี้ภาครัฐ

รวมทั้งสิ้น 58 แผนงาน : 25 แผนงานยุทธศาสตร์ 18 แผนงานบูรณาการเชิงยุทธศาสตร์ 6 แผนงานบูรณาการเชิงพื้นที่ 6 แผนงานพื้นฐาน และ 3 แผนงานรายการคำดำเนินการภาครัฐ

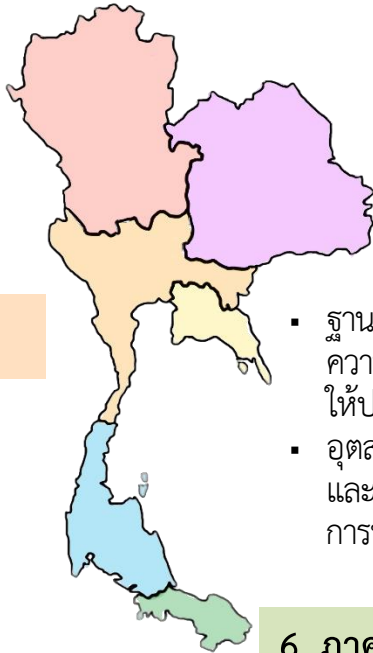
# กลไกการพัฒนาภาคเพื่อบูรณาการงบประมาณ 3 มิติ



# การจัดทำแผนพัฒนาภาค

## 1. ภาคเหนือ “ฐานเศรษฐกิจสร้างสรรค์มูลค่าสูง”

- ศูนย์กลางเศรษฐกิจสร้างสรรค์ นวัตกรรม เกษตรและอาหารสุขภาพ
- ศูนย์กลางธุรกิจข้าว ศูนย์กลางการ ท่องเที่ยวที่เป็นมิตรกับสิ่งแวดล้อม
- การค้าบริการที่แยกอินโดจีน ประตูสู่อุภูมิภาคกลุ่มน้ำโขงและอาเซียน + 3



## 2. ภาคตะวันออกเฉียงเหนือ

“หลุดพ้นจากความยากจนสู่เป้าหมายการพึ่งตนเอง”

- ศูนย์กลางข้าวหอมมะลิโลก ปศุสัตว์ เมืองนวัตกรรมเกษตรอาหาร
- ศูนย์กลางการค้าอนุภูมิภาคกลุ่มน้ำโขง ประตูสู่อเซียนตะวันออกและจีน
- แหล่งท่องเที่ยวเชิงวัฒนธรรม อารยธรรมขอม ศูนย์กลางกีฬานานาชาติ

## 4. ภาคตะวันออก “ฐานเศรษฐกิจชั้นนำ”

- ฐานเศรษฐกิจในการเพิ่มขีดความสามารถการแข่งขันและสนับสนุนให้ประเทศเติบโตอย่างมีเสถียรภาพ
- อุตสาหกรรมไฮเทค อุตสาหกรรมสะอาด และศูนย์กลางผลไม้พรีเมียม การท่องเที่ยวเชิงสุขภาพ

## 3. ภาคกลาง “ฐานเศรษฐกิจชั้นนำ”

- ศูนย์กลางการค้าและอุตสาหกรรมสีเขียว ประตูสู่อเซียน
- เมืองนวัตกรรมอาหาร ศูนย์กลางสินค้าเกษตร ศูนย์กลางประมงแปรรูป
- ศูนย์กลางการท่องเที่ยวเชิงวัฒนธรรม มรดกโลก แหล่งท่องเที่ยวนานาชาติ

## 5. ภาคใต้ “ฐานการสร้างรายได้ที่หลากหลาย”

- ศูนย์กลางการท่องเที่ยวคุณภาพระดับโลก
- ศูนย์กลางการค้ายางพารา ปาล์มน้ำมัน และผลไม้

## 6. ภาคใต้ชายแดน

“พัฒนาเศรษฐกิจเพื่อความมั่นคง”

- Food Innopolis ฐานอุตสาหกรรมเกษตรภาคใต้ ประตูสู่อเซียนตอนใต้

### องค์ประกอบ ของแผนพัฒนาภาค

คน  
(ประชาชนที่ได้ประโยชน์)

พื้นที่

งาน

หน่วยงานรับผิดชอบ

งบประมาณ

ระยะเวลาดำเนินการ

ทำแผนพัฒนาภาค / จังหวัด / อำเภอ / ตำบล / หมู่บ้าน  
เพื่อวางแผนการกระจายความเจริญเติบโตลงสู่ระดับพื้นที่อย่างทั่วถึง รวดเร็ว  
และตรงตามความต้องการของประชาชนในแต่ละพื้นที่ และเป็นประโยชน์ส่งถึงประชาชนโดยตรง  
และสอดคล้องกับเป้าหมายของรัฐบาล

# ยุทธศาสตร์การพัฒนาภาคกลาง

เป้าหมาย  
ระดับภาค  
↓  
เป้าหมาย  
↓  
ตัวชี้วัด

**“ฐานเศรษฐกิจชั้นนำ”**  
ศูนย์กลางการค้าและอุตสาหกรรมสีเขียว ประตูสู่อาเซียน  
เมืองนวัตกรรมอาหาร ศูนย์กลางสินค้าเกษตร ศูนย์กลางประมงแปรรูป  
ศูนย์กลางการท่องเที่ยวเชิงวัฒนธรรม มรดกโลก แหล่งท่องเที่ยวนานาชาติ

- |  |   |   |   |
|--|---|---|---|
| <p>1. จำนวนคนจนลดลง และมีการกระจายรายได้ที่เหมาะสม</p> <p>1) สัดส่วนคนจนภาคกลาง<br/>2) สัมประสิทธิ์การกระจายรายได้</p> | <p>2. การลงทุนใน SEZ เพิ่มขึ้น</p> <p>1) มูลค่าการลงทุนของภาครัฐและภาคเอกชนในพื้นที่เศรษฐกิจพิเศษชายแดน</p> | <p>3. เมืองศูนย์กลางของจังหวัด เป็นเมืองนำอยู่ของทุกกลุ่มในสังคมเพิ่มขึ้น</p> <p>1) จำนวนเมืองศูนย์กลางของจังหวัดที่ได้รับการพัฒนาเป็นเมืองนำอยู่</p> | <p>4.1 พื้นที่ป่าไม้และป่าชายเลนเพิ่มขึ้น<br/>4.2 ปริมาณน้ำเพื่ออุปโภคบริโภคและการเกษตรเพิ่มขึ้น<br/>4.3 คุณภาพสิ่งแวดล้อมดีขึ้น</p> <p>1) จำนวนพื้นที่ป่าไม้และป่าชายเลน<br/>2) สัดส่วนพื้นที่ชลประทาน/พื้นที่รับประโยชน์<br/>3) การเข้าถึงระบบประปา</p> <p>4) คุณภาพอากาศอยู่ในเกณฑ์มาตรฐาน<br/>5) ร้อยละปริมาณขยะที่ได้รับการกำจัดอย่างถูกต้องตามหลักวิชาการ</p> |
|--|---|---|---|

**Area (ยุทธศาสตร์ที่ 9 แผนพัฒนาฯ ฉบับที่ 12)**

**Agenda**

**Function**

<p>1.1 เพิ่มขีดความสามารถฐานอุตสาหกรรมเดิมและพัฒนาอุตสาหกรรมอนาคตให้เป็นฐานรายได้ใหม่เพื่อเป็นศูนย์อุตสาหกรรมสีเขียวชั้นนำในเอเชียตะวันออกเฉียงใต้</p>	<ul style="list-style-type: none"> <li>- ยกระดับกลุ่มอุตสาหกรรมให้ใช้เทคโนโลยีขั้นสูงและอุตสาหกรรมอนาคต [ค.2.1]                             <ul style="list-style-type: none"> <li>o ปรับปรุงมาตรการสนับสนุน ได้แก่ การให้สิทธิประโยชน์ การพัฒนาคน เทคโนโลยี และโครงสร้างพื้นฐาน การแก้ไขกฎระเบียบที่เป็นอุปสรรค</li> <li>o สนับสนุนเงินทุนเพื่อผลักดันให้เกิดการลงทุนในพื้นที่เป้าหมาย                                     <ul style="list-style-type: none"> <li>• ปทุมธานี พระนครศรีอยุธยา ปราจีนบุรี</li> </ul> </li> </ul> </li> <li>- พัฒนาศูนย์กลางอุตสาหกรรมซีเมนต์และวัสดุก่อสร้าง [ค.2.2]                             <ul style="list-style-type: none"> <li>o พัฒนาโครงข่ายระบบรางเชื่อมโยงชายฝั่งทะเลตะวันออก ขยายนิคมอุตสาหกรรม</li> <li>o ป้องกันและควบคุมปัญหาสิ่งแวดล้อม โดยเฉพาะมลพิษทางอากาศ                                     <ul style="list-style-type: none"> <li>• สระบุรี</li> </ul> </li> </ul> </li> <li>- พัฒนาศูนย์กลางอุตสาหกรรมแปรรูปอาหารทะเลและห้องเย็น [ค.2.3]                             <ul style="list-style-type: none"> <li>o เพิ่มประสิทธิภาพการออกแบบบรรจุภัณฑ์และนวัตกรรมให้หลากหลาย                                     <ul style="list-style-type: none"> <li>• สมุทรสาคร สมุทรสงคราม</li> </ul> </li> </ul> </li> <li>- พัฒนาแหล่งอุตสาหกรรมแปรรูปผลผลิตทางการเกษตร ปศุสัตว์ อุตสาหกรรมสิ่งทอเครื่องนุ่งห่ม เชื่อมโยงกับแหล่งผลิตในเมียนมา [ค.2.4]                             <ul style="list-style-type: none"> <li>o ลดต้นทุนการขนส่งสินค้า ยกระดับคุณภาพสินค้าให้ทันสมัย ได้มาตรฐาน</li> <li>o กาญจนบุรี ราชบุรี เพชรบุรี ตอนบน</li> </ul> </li> <li>- พัฒนาเขตอุตสาหกรรมแห่งอย่างยั่งยืน [ค.2.5]                             <ul style="list-style-type: none"> <li>o ดำเนินการศึกษา Feasibility Study และจัดทำ EIA อย่างเป็นระบบ เป็นที่ยอมรับและเปิดโอกาสให้คนในพื้นที่มีส่วนร่วมในการกำหนดนโยบาย</li> <li>o อำเภอบางสะพาน ประจวบคีรีขันธ์</li> </ul> </li> </ul>	<p><b>สนับสนุนแผนบูรณาการ SMEs</b></p> <ul style="list-style-type: none"> <li>- ถ่ายทอดองค์ความรู้ด้านการออกแบบสู่เศรษฐกิจสร้างสรรค์เชิงศิลปะท้องถิ่น [ค.2.27(1)]</li> <li>- พัฒนา OTOP ให้มีมูลค่าเพิ่ม อัตลักษณ์โดดเด่น เชื่อมโยงวัฒนธรรมในพื้นที่ [ค.2.27(2)]</li> </ul> <p><b>สนับสนุนแผนบูรณาการ วิทยุ</b></p> <ul style="list-style-type: none"> <li>- ยกระดับงานวิจัยสู่นวัตกรรมเพื่อส่งเสริมอุตสาหกรรมผลิตภัณฑ์ยางและพลาสติก [ค.2.30(1)]</li> <li>- พัฒนาพื้นที่เทคโนโลยีให้เป็นที่แห่งเรียนรู้ด้านวิทยาศาสตร์ เทคโนโลยีและนวัตกรรม ตลอดจนหน่วยงานในการวิจัย วิเคราะห์ ทดสอบและกำหนดมาตรฐาน [ค.2.30(5)]</li> <li>- ดำเนินโครงการ Start Up ระดับอาชีวศึกษา [ค.2.30(6)]</li> <li>- พัฒนาเทคโนโลยี นวัตกรรม โครงการ Start up และยกระดับ OTOP [ค.2.30(9)]</li> </ul> <p><b>สนับสนุนแผนบูรณาการ ค้ามนุษย์</b></p> <ul style="list-style-type: none"> <li>- จัดระบบการจ้างและสวัสดิการพื้นฐาน [ค.1.1(1)]</li> </ul> <p><b>สนับสนุนแผนบูรณาการ อุตสาหกรรม</b></p> <ul style="list-style-type: none"> <li>- พัฒนาอุตสาหกรรมเป้าหมายด้านเกษตรแปรรูป ยานยนต์ขั้นสูง อิเล็กทรอนิกส์อัจฉริยะ เคมีชีวภาพ โดยนำเทคโนโลยีและนวัตกรรมมาใช้ในกระบวนการผลิต [ค.2.24]</li> </ul> <p><b>สนับสนุนแผนบูรณาการ โลจิสติกส์</b></p> <ul style="list-style-type: none"> <li>- เชื่อมโยงโลจิสติกส์ทางน้ำทางบกเพื่อลดต้นทุนการขนส่ง ก่อสร้างสถานีขนส่งสินค้าทางน้ำ เชื่อมโยงขนส่งหลายรูปแบบจากทางภาคเหนือ อีสาน และระหว่างภูมิภาค ออกสู่ชายฝั่งทะเล [ค.2.29]</li> </ul>	<p><b>พัฒนาแรงงาน</b></p> <ul style="list-style-type: none"> <li>- ยกระดับการศึกษา แรงงานอาชีวศึกษา และอุดมศึกษา เพื่อตอบสนองความต้องการภาคการผลิตและบริการ [ค.2.31]</li> <li>- ส่งเสริมความร่วมมือกับสถานประกอบการในการจัดการเรียนการสอน [ค.2.31]</li> </ul>
--	---	---	---

อก.  
วท.  
ภษ.  
พณ.  
รง.  
มท.

งบประมาณ 2562

แหล่งเงินอื่น



เป้าหมาย  
ระดับภาค  
↓  
เป้าหมาย  
↓  
ตัวชี้วัด

**“ฐานเศรษฐกิจชั้นนำ”**

ศูนย์กลางการค้าและอุตสาหกรรมสีเขียว ประตูอาเซียน  
เมืองนวัตกรรมอาหาร ศูนย์กลางสินค้าเกษตร ศูนย์กลางประมงแปรรูป  
ศูนย์กลางการท่องเที่ยววัฒนธรรม มรดกโลก แหล่งท่องเที่ยวนานาชาติ

- |   |   |  |   |
|---|---|--|---|
| <p>1. จำนวนคนจนลดลง และมีกระจายรายได้ที่เหมาะสม</p> <p>1) สัดส่วนคนจนภาคกลาง<br/>2) สัมประสิทธิ์การกระจายรายได้</p> | <p>2. การลงทุนใน SEZ เพิ่มขึ้น</p> <p>1) มูลค่าการลงทุนของภาครัฐและภาคเอกชนในพื้นที่เศรษฐกิจพิเศษชายแดน</p> | <p>3. เมืองศูนย์กลางของจังหวัด เป็นเมืองนำอยู่ของกลุ่มในสังคมเพิ่มขึ้น</p> <p>1) จำนวนเมืองศูนย์กลางของจังหวัดที่ได้รับการพัฒนาเป็นเมืองนำอยู่</p> | <p>4.1 พื้นที่ป่าไม้และป่าชายเลนเพิ่มขึ้น</p> <p>4.2 ปริมาณน้ำเพื่ออุปโภคบริโภคและการเกษตรเพิ่มขึ้น</p> <p>4.3 คุณภาพสิ่งแวดล้อมดีขึ้น</p> <p>1) จำนวนพื้นที่ป่าไม้และป่าชายเลน<br/>2) สัดส่วนพื้นที่ชลประทาน/พื้นที่รับประโยชน์<br/>3) การเข้าถึงระบบประปา</p> <p>4) คุณภาพอากาศอยู่ในเกณฑ์มาตรฐาน<br/>5) ร้อยละปริมาณขยะที่ได้รับการกำจัดอย่างถูกต้องตามหลักวิชาการ</p> |
|---|---|--|---|

**Area (ยุทธศาสตร์ที่ 9 แผนพัฒนาฯ ฉบับที่ 12)**

**Agenda**

**Function**

1.2 พัฒนาอาหารและสินค้าเกษตรให้ทันสมัยเพื่อเป็นฐานการผลิตที่ได้มาตรฐานโลกและเป็นศูนย์กลางการผลิตอาหารของประเทศ

- พัฒนาแหล่งผลิตข้าว พืชผัก มะพร้าว และประมงน้ำจืดของประเทศ ให้สามารถเป็นฐานส่งออกอาหารรายใหญ่ของโลก [ค.2.6]
  - o ผลิตแปรรูปเพื่อสร้างมูลค่าเพิ่ม พื้นที่พื้นที่ปลูกมะพร้าวส่งออกตลาดเฉพาะและระดับบน
  - o ชัยนาท สิงห์บุรี อ่างทอง อัญญา สุพรรณบุรี ราชบุรี ประจวบคีรีขันธ์
- พัฒนารูทสินค้าผลไม้ให้เป็นฐานการผลิตและจำหน่ายเพื่อการส่งออก [ค.2.7]
  - o ปรับปรุงประสิทธิภาพการผลิต รักษาคุณภาพสินค้าในทุกขั้นตอน
  - o นครนายก ปราจีนบุรี
- ส่งเสริมปศุสัตว์มีคุณภาพ ได้มาตรฐานปลอดภัย สอดคล้องความต้องการผู้บริโภค [ค.2.8]
  - o ส่งเสริมการใช้เทคโนโลยีผลิตที่ทันสมัย พันธุ์ที่เหมาะสม ปรับปรุงระบบบริหารจัดการตลาด
  - o สระบุรี ราชบุรี : โคเนื้อ โคเนื้อ
  - o ราชบุรี นครปฐม : สุกร ไก่ เป็ด
- พัฒนาพื้นที่ปลูกพืชไร่เป็นฐานผลิตอาหารและแหล่งแปรรูปของประเทศ [ค.2.9]
  - o พัฒนาการปลูกพืชไร่แบบผสมผสานและปศุสัตว์ให้สอดคล้องศักยภาพพื้นที่
  - o เปลี่ยนการเพาะปลูกสู่พืชมูลค่าสูง ปลอดภัยสูง เช่น ผลไม้ และดอกไม้
  - o สระบุรี ลพบุรี กาญจนบุรี ราชบุรี เพชรบุรี ประจวบคีรีขันธ์
- พัฒนาพื้นที่ศักยภาพด้านประมงและเพาะเลี้ยงสัตว์น้ำบริเวณชายฝั่งอ่าวไทยให้คงความอุดมสมบูรณ์ [ค.2.10]
  - o เร่งรัดการอนุรักษ์ พื้นที่ การใช้ทรัพยากรประมงและสิ่งแวดล้อมให้เป็นระบบ
  - o พัฒนาอาชีพ เช่น ส่งเสริมการวิจัยและถ่ายทอดเทคโนโลยีการจัดการและวิธีเพาะเลี้ยงสัตว์น้ำ พัฒนาประมงพื้นบ้าน พัฒนารูทกิจการประมง
  - o ประจวบคีรีขันธ์ เพชรบุรี สมุทรสงคราม สมุทรสาคร
- สนับสนุนเกษตรกรใช้วิธีเพาะปลูกที่เหมาะสม โดยสนับสนุนเกษตรกรอินทรีย์ เกษตรผสมผสาน เกษตรทฤษฎีใหม่ลดการใช้สารเคมีเพื่อฟื้นฟูและปรับปรุงดินที่มีปัญหา [ค.2.11]
  - o นครนายก นครปฐม ปทุมธานี สระบุรี อัญญา : ปัญหาดินเปรี้ยว
  - o นครปฐม สุพรรณบุรี กาญจนบุรี อ่างทอง สิงห์บุรี ชัยนาท ปราจีนบุรี : ปัญหาดินเค็ม
  - o บริเวณที่ลุ่มน้ำขัง และ ชายฝั่งทะเล : ปัญหาดินอินทรีย์

- สนับสนุนแผนบูรณาการ เกษตร**
- ส่งเสริมเกษตรกรแปลงใหญ่ ได้แก่ ข้าว ข้าวโพดเลี้ยงสัตว์ อ้อย มันสำปะหลัง ผลไม้ พืชสมุนไพร ไก่ สุกร และปลา [ค.2.26(1)]
  - บริหารแผนการผลิตข้าวครบวงจรในพื้นที่ลุ่มน้ำเจ้าพระยา ปรับรอบการผลิต ให้มีความเหมาะสม [ค.2.26(2)]
  - ส่งเสริมการปลูกพืชเพื่อปรับปรุงสภาพดิน และลดการใช้สารเคมี [ค.2.26(2)]
  - ยกระดับสินค้าเกษตรปลอดภัย เชื่อมโยงกับอุตสาหกรรมในพื้นที่อย่างครบวงจร [ค.2.26(3)]
  - พัฒนาเมืองสมุนไพร ส่งเสริมเทคโนโลยีพลังงานทดแทนในการพัฒนาคุณภาพให้มีมาตรฐาน โดยใช้โรงอบแห้งพลังงานแสงอาทิตย์ [ค.2.26(4)]
  - ส่งเสริมแหล่งผลิตโคเนื้อ โคเนื้อคุณภาพสูง ได้มาตรฐานความปลอดภัย สอดคล้องกับความต้องการของผู้บริโภค [ค.2.26(5)]
    - o กาญจนบุรี ส่งเสริมโคเนื้อ ลพบุรี ส่งเสริมโคเนื้อ
- สนับสนุนแผนบูรณาการ วิทย์**
- พัฒนาเกษตรกรด้วยวิทยาศาสตร์ เทคโนโลยี และนวัตกรรม (Inno-Agri) เพื่อพัฒนา Smart farmer และส่งเสริมเกษตรกรรุ่นใหม่ที่เหมาะสมกับพื้นที่ [ค.2.30(3)]
  - สนับสนุนโครงการ Food Innopolis ซึ่งให้บริการโครงสร้างพื้นฐาน ลงทุนวิจัยและพัฒนาเทคโนโลยีนวัตกรรมด้านอุตสาหกรรมอาหาร [ค.2.30(4)]

- พัฒนาโลจิสติกส์**
- เชื่อมต่อทางหลวงแผ่นดิน ผลิตต้นทุน farm to table [ค.2.33(1)]
- พัฒนาเกษตร**
- ส่งเสริมการดำเนินชีวิตแบบพอเพียงจัดการหนี้สินในครัวเรือน ส่งเสริมการออม การเข้าถึงแหล่งทุนของเกษตรกร และผู้ประกอบการ [ค.4.2(1)]
  - จัดทำปัจจัยการผลิตเพื่อพัฒนาดิน เช่น น้ำหมักชีวภาพ เป็นต้น

กษ.  
พณ.  
วท.  
อก.  
สธ.  
ดท.

งบประมาณ 2562  
แหล่งเงินอื่น

เป้าหมาย  
ระดับภาค  
↓  
เป้าหมาย  
↓  
ตัวชี้วัด

**“ฐานเศรษฐกิจชั้นนำ”**  
ศูนย์กลางการค้าและอุตสาหกรรมสีเขียว ประตูอาเซียน  
เมืองนวัตกรรมอาหาร ศูนย์กลางสินค้าเกษตร ศูนย์กลางประมงแปรรูป  
ศูนย์กลางการท่องเที่ยวเชิงวัฒนธรรม มรดกโลก แหล่งท่องเที่ยวนานาชาติ

- |  |   |   |  |
|--|---|---|--|
| <p>1. จำนวนคนจนลดลง<br/>และมีการกระจายรายได้ที่เหมาะสม</p> <p>1) สัดส่วนคนจนภาคกลาง<br/>2) สัมประสิทธิ์การกระจายรายได้</p> | <p>2. การลงทุนใน SEZ เพิ่มขึ้น</p> <p>1) มูลค่าการลงทุนของภาครัฐ<br/>และภาคเอกชนในพื้นที่<br/>เศรษฐกิจพิเศษชายแดน</p> | <p>3. เมืองศูนย์กลางของจังหวัด<br/>เป็นเมืองนำอยู่ของทุกกลุ่ม<br/>ในสังคมเพิ่มขึ้น</p> <p>1) จำนวนเมืองศูนย์กลางของจังหวัด<br/>ที่ได้รับการพัฒนาเป็นเมืองนำอยู่</p> | <p>4.1 พื้นที่ป่าไม้และป่าชายเลนเพิ่มขึ้น<br/>4.2 ปริมาณน้ำเพื่ออุปโภคบริโภคและการเกษตรเพิ่มขึ้น<br/>4.3 คุณภาพสิ่งแวดล้อมดีขึ้น</p> <p>1) จำนวนพื้นที่ป่าไม้และป่าชายเลน<br/>2) สัดส่วนพื้นที่ชลประทาน/พื้นที่รับประโยชน์<br/>3) การเข้าถึงระบบประปา</p> <p>4) คุณภาพอากาศอยู่ในเกณฑ์มาตรฐาน<br/>5) ร้อยละปริมาณขยะที่ได้รับการกำจัด<br/>อย่างถูกต้องตามหลักวิชาการ</p> |
|--|---|---|--|

**Area (ยุทธศาสตร์ที่ 9 แผนพัฒนา ฉบับที่ 12)**

**Agenda**

**Function**

1.3 ปรับปรุง  
มาตรฐานสินค้า  
และธุรกิจบริการ  
ด้านท่องเที่ยว  
ให้ได้มาตรฐาน  
สากล เพื่อเป็น  
ศูนย์รวม  
ท่องเที่ยว  
ของเอเชียที่มี  
ชื่อเสียงและ  
เป็นที่รู้จักใน  
ระดับนานาชาติ

- พัฒนาแหล่งท่องเที่ยวชายทะเลนานาชาติเป็นฐานการกระจายรายได้และสร้างงาน [ค.2.12]
  - o ยกกระดับธุรกิจบริการท่องเที่ยวให้ได้มาตรฐานนานาชาติ ให้เป็นที่ประทับใจนักท่องเที่ยว
  - เพชรบุรี ประจวบคีรีขันธ์
- พื้นฟูและปรับปรุงแหล่งท่องเที่ยวเชิงนิเวศ เกษตร สุขภาพ และการท่องเที่ยวโดยชุมชน [ค.2.13]
  - o พื้นฟูแหล่งท่องเที่ยวพร้อมทั้งปรับปรุงสิ่งอำนวยความสะดวก กิจกรรมการท่องเที่ยว สินค้าและบริการด้านการท่องเที่ยวให้ได้มาตรฐานสากล
  - นครนายก ปราจีนบุรี
- ส่งเสริมศูนย์กลางการท่องเที่ยวด้านประวัติศาสตร์ วัฒนธรรม และเกษตร [ค.2.14]
  - o ปรับปรุงและพัฒนาแหล่งท่องเที่ยวและกิจกรรมการท่องเที่ยวให้มีคุณค่าและมูลค่าเพิ่ม มีความหลากหลาย และเชื่อมโยงการท่องเที่ยวในกลุ่มจังหวัดอย่างยั่งยืน
  - อุทัยฯ อ่างทอง สิงห์บุรี ลพบุรี ชัยนาท กาญจนบุรี
- พื้นฟูและอนุรักษ์แหล่งท่องเที่ยวอารยธรรมขอม [ค.2.15]
  - o พื้นฟูบูรณะโบราณสถานและสินทรัพย์ทางวัฒนธรรม
  - o ปรับปรุง อนุรักษ์สิ่งแวดล้อม ควบคุมการใช้ที่ดินอย่างเหมาะสม เพื่อการพัฒนาอย่างยั่งยืน
  - ปราจีนบุรี สระแก้ว
- ปรับปรุงและพัฒนาแหล่งท่องเที่ยวด้านโบราณสถานและสถานที่สำคัญด้านวัฒนธรรม ประเพณี [ค.2.16]
  - o พื้นฟูและจัดระเบียบแหล่งท่องเที่ยวให้เหมาะสมสอดคล้องกับสภาพแวดล้อมนำไปสู่ การสร้างฐานรายได้ของประชาชนในพื้นที่อย่างยั่งยืน
  - นครปฐม นนทบุรี ปทุมธานี สมุทรสาคร

- สนับสนุนแผนบูรณาการ ท่องเที่ยว**
- ยกกระดับการท่องเที่ยวชายแดน พื้นที่  
จัดระเบียบแหล่งท่องเที่ยว [ค.2.25]
    - o ปรับปรุงสิ่งอำนวยความสะดวก
    - o ปรับปรุงภูมิทัศน์
    - o เพิ่มช่องทางประชาสัมพันธ์เพื่อ ส่งเสริมให้เกิดการท่องเที่ยวที่ยั่งยืน
  - ตำนพระเจดีย์สามองค์ กาญจนบุรี

- พัฒนาท่องเที่ยว**
- พัฒนาผู้ประกอบการ จัดระเบียบภาคธุรกิจ กำกับการใช้แรงงานต่างด้าว [ค.2.32(1)]
  - อำนวยความสะดวก ความปลอดภัยแก่นักท่องเที่ยว [ค.2.32(1)]
  - พัฒนาข้อมูลสถิติด้านการท่องเที่ยว [ค.2.32(2)]
- พัฒนาการขนส่ง**
- พัฒนามาตรฐานการให้บริการของผู้ขับ รถโดยสารสาธารณะ [ค.2.34]
  - ยกกระดับความปลอดภัยระบบขนส่ง สาธารณะทางน้ำอบรมผู้ควบคุมเรือ และความปลอดภัยท่าเทียบเรือ [ค.2.35]

กก.  
ทส.  
สธ.  
มท.  
วธ.  
กษ.

งบประมาณ 2562

แหล่งเงินอื่น

เป้าหมาย  
ระดับภาค  
↓  
เป้าหมาย  
↓  
ตัวชี้วัด

“ฐานเศรษฐกิจชั้นนำ”

ศูนย์กลางการค้าและอุตสาหกรรมสีเขียว ประตูสู่อาเซียน  
เมืองนวัตกรรมอาหาร ศูนย์กลางสินค้าเกษตร ศูนย์กลางประมงแปรรูป  
ศูนย์กลางการท่องเที่ยววัฒนธรรม มรดกโลก แหล่งท่องเที่ยวนานาชาติ

1. จำนวนคนจนลดลง  
และมีการกระจายรายได้ที่เหมาะสม
- 1) สัดส่วนคนจนภาคกลาง
  - 2) สัมประสิทธิ์การกระจายรายได้

2. การลงทุนใน SEZ เพิ่มขึ้น
- 1) มูลค่าการลงทุนของภาครัฐและภาคเอกชนในพื้นที่เศรษฐกิจพิเศษชายแดน

3. เมืองศูนย์กลางของจังหวัดเป็นเมืองนำอยู่ของกลุ่มในสังคมเพิ่มขึ้น
- 1) จำนวนเมืองศูนย์กลางของจังหวัดที่ได้รับการพัฒนาเป็นเมืองนำอยู่

- 4.1 พื้นที่ป่าไม้และป่าชายเลนเพิ่มขึ้น  
4.2 ปริมาณน้ำเพื่ออุปโภคบริโภคและการเกษตรเพิ่มขึ้น  
4.3 คุณภาพสิ่งแวดล้อมดีขึ้น
- 1) จำนวนพื้นที่ป่าไม้และป่าชายเลน
  - 2) สัดส่วนพื้นที่ชลประทาน/พื้นที่รับประโยชน์
  - 3) การเข้าถึงระบบประปา
  - 4) คุณภาพอากาศอยู่ในเกณฑ์มาตรฐาน
  - 5) ร้อยละปริมาณขยะที่ได้รับการกำจัดอย่างถูกต้องตามหลักวิชาการ

Area (ยุทธศาสตร์ที่ 9 แผนพัฒนาฯ ฉบับที่ 12)

Agenda

Function

2. พัฒนาพื้นที่เศรษฐกิจใหม่บริเวณชายแดนภาคกลางให้เป็นประตูเศรษฐกิจเชื่อมโยงกับประเทศเพื่อนบ้านให้เจริญเติบโตอย่างยั่งยืนและเกิดผลเป็นรูปธรรม

- พัฒนาพื้นที่เศรษฐกิจให้เป็นประตูและศูนย์กลางทางการค้า การท่องเที่ยว และการลงทุนเชื่อมโยง กทม. และชายฝั่งทะเลตะวันออก กับกัมพูชา เวียดนาม [ค.2.17]
  - จัดระเบียบการใช้ประโยชน์ที่ดินให้เหมาะสม ขยายบริการต่าง ๆ อาทิ ระบบสาธารณสุขบริการ สาธารณูปการ คลังสินค้า บริการด้านการเงิน การศึกษา และการสาธารณสุข
  - พัฒนาเชื่อมโยงโครงข่ายคมนาคมขนส่งให้มีประสิทธิภาพ อำนวยความสะดวกบริเวณจุดผ่านแดน
  - เศรษฐกิจพิเศษชายแดนอรัญประเทศ สระแก้ว
- พัฒนาพื้นที่เศรษฐกิจให้เป็นประตูเชื่อม Southern Economic Corridor จากท่าเรือหวายท่าเรือแหลงฉบัง ท่าเรือสิทิวาลล์ กัมพูชา ท่าเรือวังเตา เวียดนาม [ค.2.18]
  - พัฒนาโครงสร้างพื้นฐาน สิ่งอำนวยความสะดวกด้านการเดินทางขนส่งเชื่อมโยงประเทศเพื่อนบ้าน
  - พัฒนาระบบพิธีการทางศุลกากร กฎระเบียบการค้า และการลงทุนให้ทันสมัย นำเทคโนโลยีสมัยใหม่มาช่วยอำนวยความสะดวกการค้าและการขนส่งข้ามพรมแดน
  - ส่งเสริมบทบาทภาคเอกชนในการลงทุนเพื่อพัฒนาช่องทางการตลาด สร้างมูลค่าเพิ่มของสินค้า
  - เศรษฐกิจพิเศษชายแดนบ้านพุน้ำร้อน กาญจนบุรี
- พัฒนาพื้นที่จุดผ่อนปรนการค้าเพื่อยกระดับเป็นด่านถาวรเชื่อมโยงการค้า การลงทุน และการท่องเที่ยวจาก มุกดอง-มะริดของ เมียนมา [ค.2.19]
  - จัดระเบียบการใช้ประโยชน์ที่ดินให้สอดคล้องกับการพัฒนาในอนาคต
  - ปรับปรุงและพัฒนาระบบโลจิสติกส์ ระบบสาธารณสุขบริการ จุดบริการและสิ่งอำนวยความสะดวกบริเวณจุดผ่านแดน ตลอดจนระเบียบและกฎเกณฑ์ที่เกี่ยวข้องเพื่อรองรับการเติบโตของเมือง และเอื้อต่อการพัฒนาการค้า การลงทุน และการท่องเที่ยวเชื่อมโยงระหว่างไทยกับเมียนมา
  - จัดตั้งกลไกบูรณาการการทำงานร่วมกันระหว่างภาครัฐในส่วนกลาง ภูมิภาค ท้องถิ่น และภาคเอกชน ให้เป็นไปในทิศทางเดียวกัน
  - จุดผ่อนปรนการค้าพิเศษด้านสิงขร ประจวบคีรีขันธ์

- สนับสนุนแผนบูรณาการ SEZ
- แปลงแผนและผังพัฒนาสู่การปฏิบัติ ให้บริการข้อมูลนักลงทุน สร้างความเข้าใจประชาชนในพื้นที่ [ค.2.28(1)]
    - เขตเศรษฐกิจพิเศษ สระแก้ว และ กาญจนบุรี
  - พัฒนาโครงสร้างพื้นฐานด้านต่าง ๆ เพิ่มประสิทธิภาพด้านศุลกากรเพื่อรองรับกิจกรรมทางเศรษฐกิจให้มีความสมดุลทั้งในมิติการพัฒนาเศรษฐกิจ สังคม สาธารณสุขชายแดน [ค.2.28(2)]
    - ด้านศุลกากรอรัญประเทศ สระแก้ว
    - ด้านศุลกากรบริเวณจุดผ่านแดนถาวรบ้านพุน้ำร้อนกาญจนบุรี
  - สนับสนุนการเป็นประตูเชื่อมโยงการค้า [ค.2.28(2)]
  - เผื่อระวัง ป้องกัน ควบคุมโรคติดต่อ โรคอุบัติใหม่และภัยสุขภาพที่เชื่อมโยงกับ SEZ รักษาคุณภาพ ทรัพยากรธรรมชาติและสิ่งแวดล้อม [ค.2.28(2)]
  - บริหารจัดการแรงงานต่างด้าวให้สามารถทำงานแบบไป - กลับ ถูกต้องตามกฎหมาย พัฒนาฝีมือแรงงาน บริหารจัดการด้านความมั่นคง และจัดระบบ ตรวจคนเข้าเมืองที่มีประสิทธิภาพ [ค.2.28(3)]
    - เขตเศรษฐกิจพิเศษ สระแก้ว และ กาญจนบุรี
- สนับสนุนแผนบูรณาการ ค้ามนุษย์
- อำนวยความสะดวกแรงงานต่างด้าวให้เข้ามาทำงานแบบไป-กลับอย่างถูกต้องตามกฎหมาย [ค.1.1(2)]
    - จุดผ่อนปรนการค้าพิเศษด้านสิงขร ประจวบคีรีขันธ์
- สนับสนุนแผนบูรณาการ บริการภาครัฐ
- จัดให้มีช่องทางบริการที่สะดวก ทันสมัย อาทิ E-Border Pass [ค.6.2]

กค.  
คค.  
พณ.  
BOI  
รง.  
กต.  
มท.

งบประมาณ 2562

แหล่งเงินอื่น

เป้าหมาย  
ระดับภาค  
↓  
เป้าหมาย  
↓  
ตัวชี้วัด

“ฐานเศรษฐกิจชั้นนำ”

ศูนย์กลางการค้าและอุตสาหกรรมสีเขียว ประตูสู่อาเซียน  
เมืองนวัตกรรมอาหาร ศูนย์กลางสินค้าเกษตร ศูนย์กลางประมงแปรรูป  
ศูนย์กลางการท่องเที่ยวเชิงวัฒนธรรม มรดกโลก แหล่งท่องเที่ยวนานาชาติ

- |  |   |  |  |
|--|---|--|--|
| <p>1. จำนวนคนจนลดลง<br/>และมีการกระจายรายได้ที่เหมาะสม</p> <p>1) สัดส่วนคนจนภาคกลาง<br/>2) สัมประสิทธิ์การกระจายรายได้</p> | <p>2. การลงทุนใน SEZ เพิ่มขึ้น</p> <p>1) มูลค่าการลงทุนของภาครัฐ<br/>และภาคเอกชนในพื้นที่<br/>เศรษฐกิจพิเศษชายแดน</p> | <p>3. เมืองศูนย์กลางของจังหวัด<br/>เป็นเมืองนำอยู่ของกลุ่ม<br/>ในสังคมเพิ่มขึ้น</p> <p>1) จำนวนเมืองศูนย์กลางของจังหวัด<br/>ที่ได้รับการพัฒนาเป็นเมืองนำอยู่</p> | <p>4.1 พื้นที่ป่าไม้และป่าชายเลนเพิ่มขึ้น<br/>4.2 ปริมาณน้ำเพื่ออุปโภคบริโภคและการเกษตรเพิ่มขึ้น<br/>4.3 คุณภาพสิ่งแวดล้อมดีขึ้น</p> <p>1) จำนวนพื้นที่ป่าไม้และป่าชายเลน<br/>2) สัดส่วนพื้นที่ชลประทาน/พื้นที่รับประโยชน์<br/>3) การเข้าถึงระบบประปา</p> <p>4) คุณภาพอากาศอยู่ในเกณฑ์มาตรฐาน<br/>5) ร้อยละปริมาณขยะที่ได้รับการกำจัด<br/>อย่างถูกต้องตามหลักวิชาการ</p> |
|--|---|--|--|

Area (ยุทธศาสตร์ที่ 9 แผนพัฒนาฯ ฉบับที่ 12)

Agenda

Function

3. พัฒนาเมืองนำ  
ปลอดภัย  
สิ่งแวดล้อมดี  
เศรษฐกิจดี  
เดินทางสะดวก  
ระบบสาธารณสุข  
สาธารณสุขการ  
มีคุณภาพ ทัวถึง  
สอดคล้องกับ  
อัตลักษณ์  
ความหลากหลาย  
และศักยภาพของ  
เมือง บนพื้นฐาน  
การมีส่วนร่วม  
ของทุกภาคส่วน

- พัฒนาเมืองปริมณฑลเป็นเมืองศูนย์กลางการบริการธุรกิจ การพาณิชย์ การขนส่งและโลจิสติกส์ ด้านสุขภาพและการศึกษา และเมืองที่อยู่อาศัย [ค.2.20]
  - o ประสานโครงสร้างพื้นฐาน ขนส่งสาธารณะ และบริการทางสังคมกับมาตรการทางผังเมืองในการขึ้นให้การขยายตัวเป็นไปอย่างมีแบบแผนและเหมาะสม
  - o จัดสิ่งแวดล้อมเมืองให้เอื้อต่อการอยู่อาศัย เดินทางขนส่งสะดวกปลอดภัย ป้องกันน้ำท่วม-น้ำเสีย มีพื้นที่สีเขียวเพื่อพักผ่อนหย่อนใจ รองรับขยายตัวทางเศรษฐกิจและกิจกรรมต่าง ๆ
- นนทบุรี ปทุมธานี นครปฐม สมุทรสาคร
- เสริมสร้างเมืองอุตสาหกรรมสีเขียว ศูนย์กลางการค้า การบริการ การคมนาคมและโลจิสติกส์ระดับนานาชาติ [ค.2.21]
  - o พัฒนาโครงสร้างพื้นฐานให้เชื่อมต่อและรองรับการพัฒนากิจกรรมทางเศรษฐกิจ
  - o ส่งเสริมให้คนทุกกลุ่มวัยเข้าถึงบริการสาธารณสุขและการศึกษาอย่างเท่าเทียม ทัวถึง
  - o กำหนดบทบาทชุมชน มาตรการทางผังเมือง ให้สอดคล้องชุมชนเมืองและโครงข่ายบริการพื้นฐานหลัก เกิดความสมดุลในการพัฒนาทางเศรษฐกิจ การตั้งถิ่นฐานชุมชน และสิ่งแวดล้อม
- ปราจีนบุรี
- พัฒนาเมืองศูนย์กลางความเจริญของภาคกลางตอนบน [ค.2.22]
  - o พื้นฟูบูรณะโบราณสถาน เตรียมความพร้อมเมืองให้สามารถรองรับภัย โดยเฉพาะอุทกภัย (อุยธยา)
  - o พัฒนาสภาพแวดล้อมเมืองให้น่าอยู่ ประชาชนมีความสุข ปราศจากความเดือดร้อนจากมลภาวะ (สระบุรี)
  - อุยธยา ศูนย์กลางการท่องเที่ยวประวัติศาสตร์และวัฒนธรรม
  - สระบุรี ศูนย์กลางพาณิชย์และบริการ เชื่อมโยงอุตสาหกรรมวัสดุก่อสร้างและคมนาคมขนส่ง
- พัฒนาศูนย์กลางธุรกิจการค้าและบริการ พัฒนาการท่องเที่ยว พัฒนาเมืองอุตสาหกรรมแปรรูปเกษตร และการค้าชายแดนของภาคตะวันตก [ค.2.23]
  - o จัดระเบียบการขยายตัวของเมืองให้สอดคล้องกับระบบโครงข่ายบริการพื้นฐานและขนส่งมวลชน เพื่อป้องกันการขยายตัวของพื้นที่เมืองอย่างไร้ทิศทาง
  - o กำหนดและพัฒนาพื้นที่เมืองที่มีศักยภาพเพื่อให้ประชากรเมืองมีงานทำและยกระดับรายได้
  - กาญจนบุรี ราชบุรี เพชรบุรี

- สนับสนุนแผนบูรณาการ ยาเสพติด
- เร่งรัด ป้องกันปราบปรามการลักลอบในจังหวัดที่มีอัตราคดียาเสพติดสูง [ค.1.2]
  - นครนายก กาญจนบุรี สมุทรสาคร
- สนับสนุนแผนบูรณาการ การศึกษา
- สนับสนุนราชภัฏเพื่อพัฒนาการศึกษาให้ล่งท้องถิ่น ตามพระราชโบาย [ค.3.1(2)]
  - เสริมสร้างหลักสูตร กระบวนการเรียนการสอน การวัดผลและประเมินผลชั้นมัธยมศึกษา [ค.3.1(1)]
  - พัฒนาคู่มือสามารถจัดการเรียนการสอนให้นักเรียนมีทักษะในการคิดวิเคราะห์ [ค.3.1(1)]
- สนับสนุนแผนบูรณาการ วิทย์
- สนับสนุนศูนย์นวัตกรรมแห่งอนาคตโดยเน้นการจัดแสดงนิทรรศการโลกนวัตกรรมและอาชีพด้านวิทยาศาสตร์เทคโนโลยีและนวัตกรรม [ค.2.30(7)]

- สนับสนุนแผนบูรณาการ ผู้สูงอายุ
- พัฒนาระบบดูแลผู้สูงอายุระยะยาวสำหรับผู้สูงอายุที่มีภาวะพึ่งพิง แก้ไขปัญหาการขาดแคลนผู้ดูแล จัดสวัสดิการและให้ชุมชน อบท. เข้ามามีส่วนร่วม [ค.4.1(1)]

- พัฒนาด้านความมั่นคง
- แก้ไขปัญหาความปลอดภัยในชีวิตและทรัพย์สิน[ค.1.3]
  - อุยธยา อ่างทอง สิงห์บุรี
  - ดำรงความพร้อมในการป้องกันประเทศ [ค.1.4]
  - จัดการสาธารณภัยในภาวะฉุกเฉิน โดยเฉพาะอุทกภัย และสารพิษรั่วไหล [ค.1.5]
- พัฒนาด้านคมนาคม
- บำรุงเส้นทางคมนาคมที่เสียหายจากภัยพิบัติ [ค.2.33(2)]
- พัฒนาการสาธารณสุข
- กระจายกำลังคนเพื่อให้ประชาชนได้รับบริการอย่างเท่าเทียม [ค.3.2(1)]
  - ป้องกันและรักษาโรคไม่ติดต่อที่ป้องกันได้ [ค.3.2(2)]
  - ลดการเสียชีวิตของมารดาจากการตั้งครรภ์ [ค.3.2(3)]
  - สิงห์บุรี อ่างทอง
  - รมรงค์ลดการเสียชีวิตของทารก [ค.3.2(3)]
  - อ่างทอง ราชบุรี
  - ส่งเสริมหน่วยบริการแพทย์ปฐมภูมิ เพื่อลดความแออัดและให้ประชาชนเข้าถึงบริการได้มากขึ้น [ค.3.2(4)]
  - ควบคุมคุณภาพสถานพยาบาล [ค.3.5]

มท.  
พม.  
คค.  
สร.  
ศธ.  
พม.  
อก.  
ดท.  
กท.  
สศช.

งบประมาณ 2562

แหล่งเงินอื่น

เป้าหมายระดับภาค  
↓  
เป้าหมาย  
↓  
ตัวชี้วัด

“ฐานเศรษฐกิจชั้นนำ”

ศูนย์กลางการค้าและอุตสาหกรรมสีเขียว ประตูสู่อาเซียน  
เมืองนวัตกรรมอาหาร ศูนย์กลางสินค้าเกษตร ศูนย์กลางประมงแปรรูป  
ศูนย์กลางการท่องเที่ยวเชิงวัฒนธรรม มรดกโลก แหล่งท่องเที่ยวนานาชาติ

1. จำนวนคนจนลดลง และมีการกระจายรายได้ที่เหมาะสม
- 1) สัดส่วนคนจนภาคกลาง
  - 2) สัมประสิทธิ์การกระจายรายได้

2. การลงทุนใน SEZ เพิ่มขึ้น
- 1) มูลค่าการลงทุนของภาครัฐและภาคเอกชนในพื้นที่เศรษฐกิจพิเศษชายแดน

3. เมืองศูนย์กลางของจังหวัดเป็นเมืองนำอยู่ของกลุ่มในสังคมเพิ่มขึ้น
- 1) จำนวนเมืองศูนย์กลางของจังหวัดที่ได้รับการพัฒนาเป็นเมืองนำอยู่

- 4.1 พื้นที่ป่าไม้-ป่าชายเลนเพิ่มขึ้น 4.2 ปริมาณน้ำเพื่ออุปโภคบริโภค-การเกษตรเพิ่มขึ้น
- 4.3 คุณภาพสิ่งแวดล้อมดีขึ้น
- 1) จำนวนพื้นที่ป่าไม้และป่าชายเลน
  - 2) สัดส่วนพื้นที่ชลประทาน/พื้นที่รับประโยชน์
  - 3) การเข้าถึงระบบประปา
  - 4) คุณภาพอากาศอยู่ในเกณฑ์มาตรฐาน
  - 5) ร้อยละปริมาณขยะที่ได้รับการกำจัดอย่างถูกต้องตามหลักวิชาการ

Area (ยุทธศาสตร์ที่ 9 แผนพัฒนาฯ ฉบับที่ 12)

4. ปกป้อง พื้นที่ทรัพยากรธรรมชาติและสิ่งแวดล้อม ส่งเสริมให้ชุมชนร่วมบริหารจัดการ และควบคุมกิจกรรมที่ส่งผลกระทบต่อสิ่งแวดล้อม การดำรงชีวิตอย่างยั่งยืน

- บริหารจัดการทรัพยากรธรรมชาติให้สอดคล้องกับศักยภาพพื้นที่ ภายใต้การมีส่วนร่วมของทุกภาคส่วน [ค.5.1]
- ปรับปรุง บำรุงรักษาแหล่งน้ำเดิม จัดสรร พัฒนาแหล่งน้ำเพิ่มเติม รองรับความต้องการใช้น้ำที่เพิ่มขึ้น ส่งเสริมการทำแหล่งกักเก็บน้ำขนาดเล็กในพื้นที่การเกษตรเพื่อแก้ไขปัญหาภัยแล้ง [ค.5.2]
  - ภาคกลางตอนบน
- เร่งแก้ไขปัญหาน้ำท่วมพื้นที่ศูนย์กลางเศรษฐกิจแบบยั่งยืน [ค.5.3]
  - เพิ่มแหล่งเก็บน้ำแก้มลิง ปลูกป่าต้นน้ำ สนับสนุนประชาชนพื้นที่เสี่ยงจัดตั้งกลุ่มเฝ้าระวังภัยน้ำท่วม
- พื้นฟูและปรับปรุงดินที่มีปัญหา [ค.2.11]
  - สนับสนุนวิธีเพาะปลูกที่เหมาะสม เช่น เกษตรอินทรีย์ เกษตรผสมผสาน และเกษตรทฤษฎีใหม่ ลดการใช้สารเคมีเพื่อบำรุงรักษาดินให้อุดมสมบูรณ์ เหมาะสมต่อการทำเกษตรอย่างยั่งยืน
  - นครนายก นครปฐม ปทุมธานี สระบุรี อุทัยฯ : ปัญหาดินเปรี้ยว
  - นครปฐม สุพรรณบุรี กาญจนบุรี อ่างทอง สิงห์บุรี ชัยนาท ปราจีนบุรี : ปัญหาดินเค็ม
  - ลุ่มน้ำชายฝั่งทะเล : ปัญหาดินอินทรีย์ พื้นที่ต่าง ๆ : ปัญหาดินขาดสารอินทรีย์
- เร่งบูรณะฟื้นฟูป่าต้นน้ำลำธารโดยปลูกป่าเพิ่มเติม เพิ่มมาตรการเฝ้าระวังการบุกรุกป่าสนับสนุนสิทธิและบทบาทของชุมชนให้ร่วมบริหารพื้นที่ป่าไม้ให้เสื่อมโทรมลง [ค.5.4]
  - กาญจนบุรี ราชบุรี นครนายก ปราจีนบุรี สระแก้ว
- คุ้มครองและฟื้นฟูป่าชายเลน ปะการัง หล้าทะเล ป้องกันการกัดเซาะชายฝั่ง [ค.5.5]
  - กำหนดพื้นที่และหลักเกณฑ์การใช้ประโยชน์ภายใต้ส่วนร่วมของชุมชนท้องถิ่นหรือข้อตกลงภาคี
  - จังหวัดที่มีพื้นที่ติดกับทะเลอ่าว ตัว ก.
- กำหนดมาตรการควบคุมและจูงใจให้การปล่อยพิษทางอากาศอยู่ในเกณฑ์มาตรฐาน [ค.5.6]
  - สระบุรี นนทบุรี ปทุมธานี อุทัยฯ สมุทรสาคร ปราจีนบุรี
- ภาพระบบบำบัดน้ำเสียชุมชนในจังหวัดศูนย์กลาง [ค.5.7]
  - แม่น้ำเจ้าพระยาตอนล่าง แม่น้ำท่าจีนตอนกลางและล่าง
- พัฒนาและปรับปรุงกระบวนการรวบรวม ขนย้าย กำจัดขยะในจังหวัดศูนย์กลาง ใช้มาตรการคัดแยกขยะและสนับสนุนให้ภาคเอกชนเข้ามามีส่วนร่วม [ค.5.8]
- ป้องกัน ควบคุมปัญหาสิ่งแวดล้อมจากการขยายตัวของชุมชนเมืองในจังหวัดศูนย์กลาง แก้ไขปัญหาจราจร น้ำเสีย ขยะ มลพิษทางอากาศ จัดทัศนียภาพเมือง มีพื้นที่สีเขียว-สวนสาธารณะ [ค.5.9]

Agenda

- สนับสนุนแผนบูรณาการ น้ำ**
- บริหารจัดการทรัพยากรน้ำ [ค.5.10(1)]
    - บริหารจัดการน้ำต้นทุนเพื่อการเกษตรอย่างเหมาะสม เพิ่มประสิทธิภาพการกักเก็บของแหล่งน้ำเดิม
    - พัฒนาระบบส่งน้ำเพื่อกระจายน้ำเข้าสู่พื้นที่การเกษตร
    - ดูแลเฝ้าระวังรักษาคุณภาพน้ำให้อยู่ในระดับมาตรฐาน
    - เพิ่มประสิทธิภาพการระบายน้ำและป้องกันพื้นที่เศรษฐกิจ
    - ลุ่มน้ำเจ้าพระยา
  - พัฒนาองค์ความรู้ด้านการบริหารจัดการน้ำชุมชนตามเกษตรทฤษฎีใหม่สู่การปฏิบัติ [ค.5.10(2)]
- สนับสนุนแผนบูรณาการ มลพิษ**
- รณรงค์ให้ประชาชนมีจิตสำนึก คัดแยกขยะ นำกลับมาใช้อย่างคุ้มค่า และกำจัดอย่างถูกต้อง แก้ไขปัญหา มลพิษทางอากาศในเขตอุตสาหกรรม [ค.5.11]
- สนับสนุนแผนบูรณาการ วิทย์**
- ยกระดับงานวิจัยสู่นวัตกรรมเพื่อบริหารจัดการน้ำ เกษตร และสิ่งแวดล้อม แบบครบวงจร ห่วงโซ่อุปทาน [ค.2.30(2)]

Function

- การอนุรักษ์ พื้นที่ ปกป้อง ทรัพยากรธรรมชาติ**
- สร้างเขื่อนกันคลื่น เขื่อนกันตลิ่ง ชุดลอกร่องน้ำ [ค.5.12]
  - แก้ไขปัญหาผักตบชวา และวัชพืชในแหล่งน้ำ สาธารณะอย่างยั่งยืนในพื้นที่แม่น้ำสายหลัก [ค.5.13]
  - แม่น้ำเจ้าพระยา แม่น้ำแกลอง แม่น้ำท่าจีน แม่น้ำน้อย แม่น้ำลพบุรี

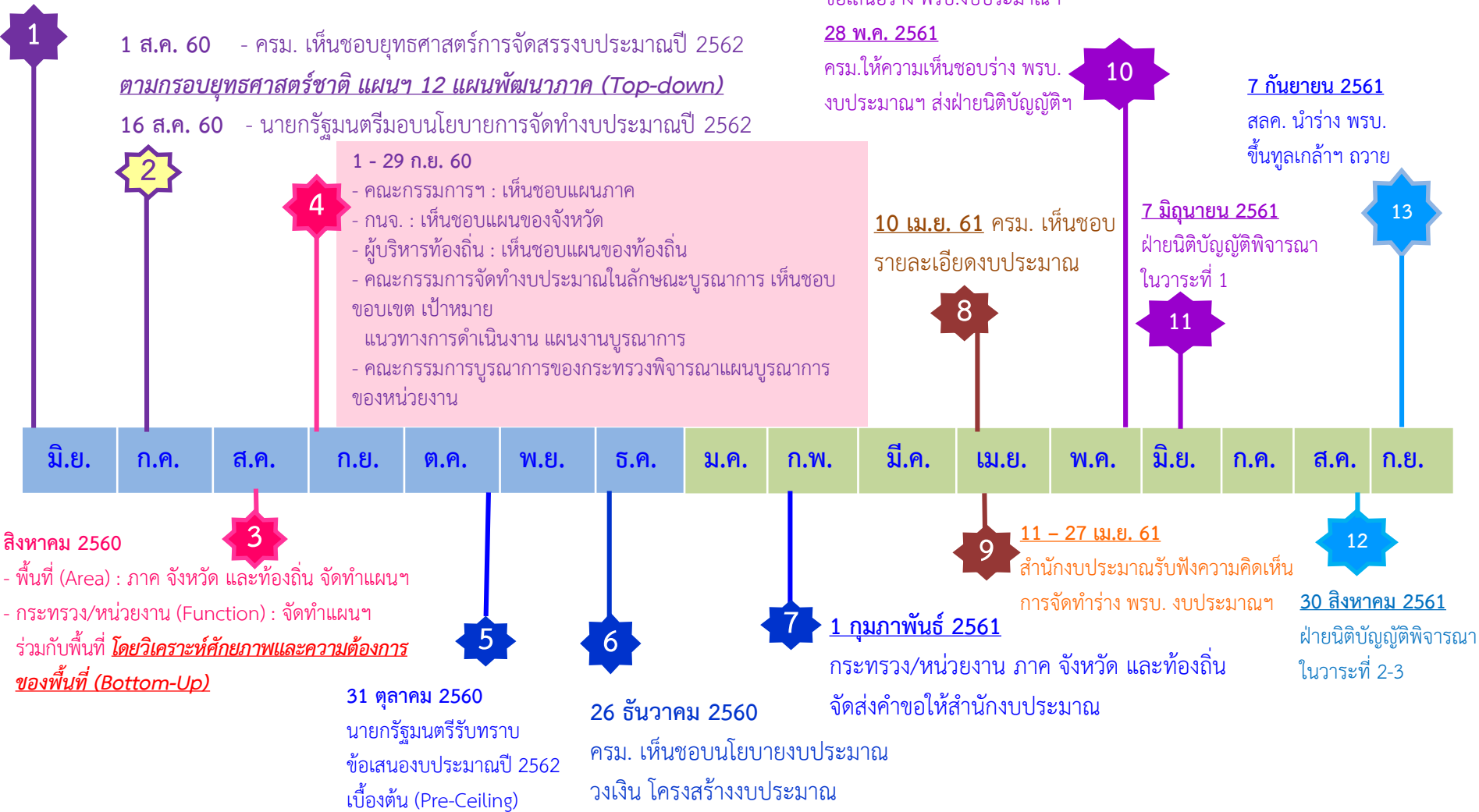
ทส.  
กษ.  
มท.  
วท.  
ดท.

งบประมาณ 2562

แหล่งเงินอื่น

# ปฏิทินงบประมาณรายจ่ายประจำปีงบประมาณ พ.ศ. 2562

13 มิ.ย. 60 ครม.เห็นชอบแนวทางการจัดทำ  
และปฏิทินงบประมาณปี 2562



ขั้นทบทวน+วางแผนงบประมาณ

ขั้นจัดทำงบประมาณ

ขั้นอนุมัติงบประมาณ

ทบทวนเป้าหมาย ตัวชี้วัด ผลการดำเนินงาน